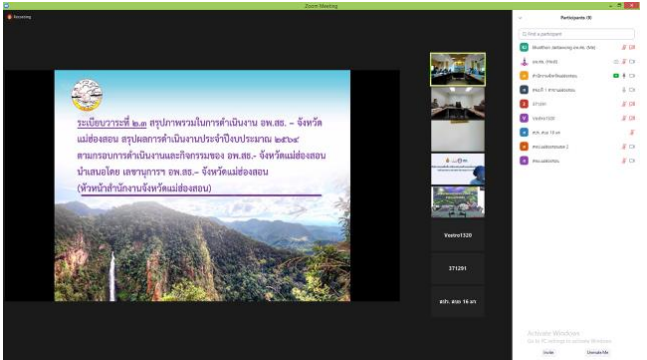
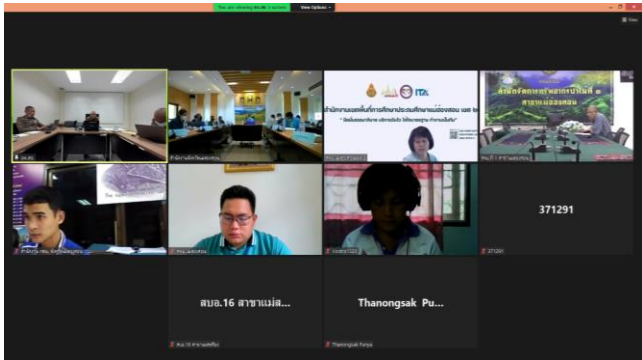
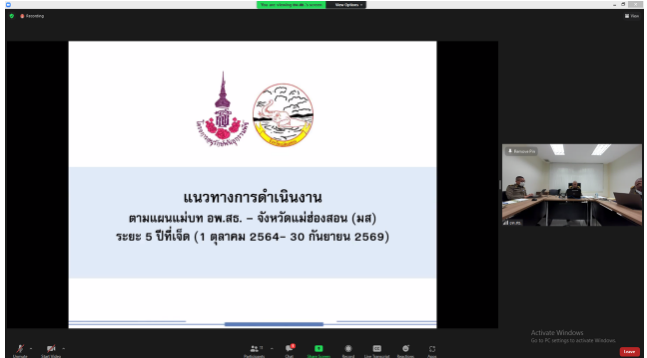
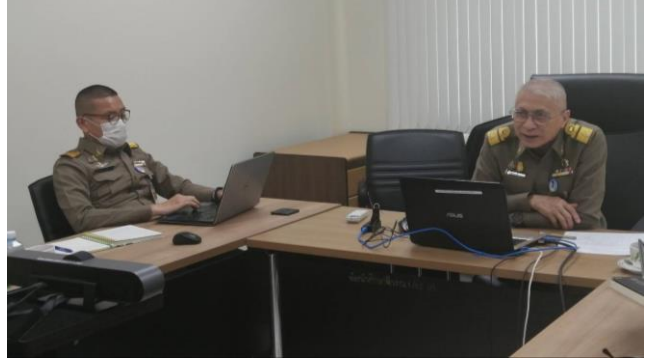
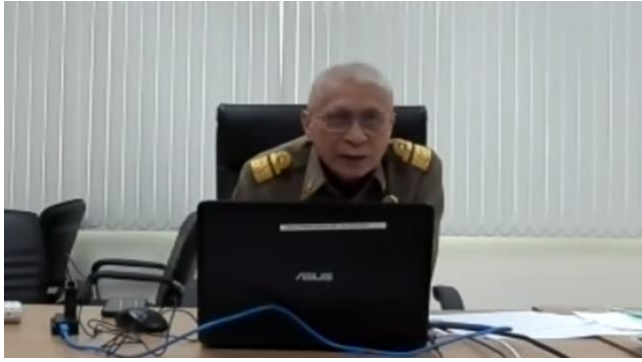


ข่าวการประชุมและติดตามงานหน่วยงานที่ร่วมสนองพระราชดำริ อพ.สธ.-จังหวัดแม่ฮ่องสอน

ผ่านระบบ Zoom Meeting

วันพุธที่ ๘ มิถุนายน ๒๕๖๕ เวลา ๑๔.๐๐ – ๑๖.๐๐ น. ประชุมคณะกรรมการดำเนินงาน อพ.สธ.-จังหวัดแม่ฮ่องสอน ผ่านระบบ Zoom Meeting โดยมี นายสืบพงษ์ นิ่มพูลสวัสดิ์ รองผู้ว่าราชการจังหวัดแม่ฮ่องสอน ทำหน้าที่เป็นประธานในการประชุมคณะกรรมการดำเนินงาน อพ.สธ.-จังหวัดแม่ฮ่องสอน ครั้งที่ ๑/๒๕๖๕ โดยมี นายพรชัย จุฑามาศ รองผู้อำนวยการ อพ.สธ. ,นายขจรศักดิ์ วรประทีป หัวหน้าแผนกวิชาการ อพ.สธ. และเจ้าหน้าที่ อพ.สธ. เข้าร่วมประชุม นายพรชัย จุฑามาศ รองผู้อำนวยการ อพ.สธ. ให้แนวทางการดำเนินงาน อพ.สธ. ตามแผนแม่บท อพ.สธ. ระยะ ๕ ปีที่เจ็ด (๑ ตุลาคม พ.ศ. ๒๕๖๔ – ๓๐ กันยายน พ.ศ. ๒๕๖๙) เพื่อสอดคล้องกับแผนระดับ ๑ ยุทธศาสตร์ชาติ ๒๐ ปี (พ.ศ.๒๕๖๑-๒๕๘๐) แผนระดับ ๒ ได้แก่ แผนพัฒนาเศรษฐกิจและสังคมแห่งชาติ แผนที่ ๑๓ แผนปฏิรูป ประเทศด้านทรัพยากรธรรมชาติและสิ่งแวดล้อม ยุทธศาสตร์การวิจัยและนวัตกรรมแห่งชาติ (พ.ศ.๒๕๖๐ – ๒๕๗๙) แผนระดับ ๓ แผนปฏิบัติราชการรายปีของหน่วยงาน มีประเด็นสำคัญดังนี้

- ทบทวนหรือพิจารณาปรับแผนแม่บทระยะ ๕ ปีที่เจ็ด ให้สอดคล้องกับแผนปฏิบัติงานประจำปี โดยมีตัวชี้วัด การทำงานคือ วิสัยทัศน์ พันธกิจ และยุทธศาสตร์ โดยใช้ร่วมกับแนวทางการดำเนินงานตามกรอบการ ดำเนินงานของแผนแม่บท อพ.สธ. ระยะ ๕ ปีที่เจ็ด
- อพ.สธ. เสนอให้ตั้งคณะทำงานการจัดทำฐานข้อมูล เพื่อดำเนินการพัฒนาการจัดการฐานข้อมูลให้สมบูรณ์ และเป็นปัจจุบัน และเชื่อมกับฐานข้อมูลทรัพยากร อพ.สธ.,
- การดำเนินงานในกิจกรรมที่ ๕ กิจกรรมศูนย์ข้อมูลทรัพยากร (F2A5) อพ.สธ. มีการเก็บข้อมูลทรัพยากร ผ่าน Mobile phone ผ่าน Tablet ผ่าน Desktop เพื่อเก็บข้อมูลทรัพยากรกายภาพ ชีวภาพ วัฒนธรรมและภูมิ ปัญญา ผ่านใบงาน ๙ ใบงานและจะมีการตรวจสอบความถูกต้องโดย อพ.สธ. ก่อนนำลงฐานข้อมูล
- เรียนเชิญร่วมงานประชุมวิชาการและนิทรรศการ ครั้งที่ ๑๑ ทรัพยากรไทย : ๓๐ ปี อพ.สธ. ประโยชน์แท้แก่มหาชน ปี ๒๕๖๕



การประชุมคณะกรรมการดำเนินงานโครงการอนุรักษ์พันธุกรรมพืช
อันเนื่องมาจากพระราชดำริฯ จังหวัดแม่ฮ่องสอน
ครั้งที่ ๑/๒๕๖๕
วันที่ ๘ มิถุนายน ๒๕๖๕ (เวลา ๙.๐๐ - ๑๖.๐๐ น.)
ณ ห้องประชุม Video Conference ชั้น ๒ ศาลากลางจังหวัดแม่ฮ่องสอน

เอกสารการประชุมคณะกรรมการดำเนินงานโครงการอนุรักษ์พันธุกรรมพืชอันเนื่องมาจากพระราชดำริฯ จังหวัดแม่ฮ่องสอน ครั้งที่ ๑/๒๕๖๕

๑. วัตถุประสงค์
๒. ขอบเขต
๓. วัตถุประสงค์
๔. วัตถุประสงค์
๕. วัตถุประสงค์
๖. วัตถุประสงค์
๗. วัตถุประสงค์
๘. วัตถุประสงค์
๙. วัตถุประสงค์
๑๐. วัตถุประสงค์
๑๑. วัตถุประสงค์
๑๒. วัตถุประสงค์
๑๓. วัตถุประสงค์
๑๔. วัตถุประสงค์
๑๕. วัตถุประสงค์
๑๖. วัตถุประสงค์
๑๗. วัตถุประสงค์
๑๘. วัตถุประสงค์
๑๙. วัตถุประสงค์
๒๐. วัตถุประสงค์

ผลการดำเนินงานของพระราชดำริ อ.พ.ส. ประจำปี ๒๕๖๔

จำนวน ๑๐ โครงการ ๑๐ หน่วยงาน
งบประมาณ ๕๓๖,๕๖๖ บาท แบ่งตามหน่วยงาน ดังนี้

โรงเรียน จำนวน ๕	อ.พ.ส. จำนวน ๔	ส่วนราชการ จำนวน ๑
๑. ร.ร. ชูชองบ้านแม่	๑. อ.พ.ส. กอเยอ	๑. ส.ท.พ.จ.ม.อ.
๒. ร.ร. บ้านไม้ตอง	๒. อ.พ.ส. บ้านป่า	
๓. ร.ร. บ้านป่าหมอน	๓. อ.พ.ส. บ้านป่า	
๔. ร.ร. ห้วยตองศึกษา	๔. อ.พ.ส. แม่สาค	
๕. วิทยาลัยการอาชีพนาหว้า เมืองแม่ฮ่องสอน		

ระเบียบวาระที่ ๒.๒ คำสั่งคณะกรรมการดำเนินงานโครงการอนุรักษ์พันธุกรรมพืชอันเนื่องมาจากพระราชดำริฯ จังหวัดแม่ฮ่องสอน ที่ ๓๓๕/๒๕๖๕ เรื่อง แต่งตั้งคณะกรรมการขับเคลื่อนและสนับสนุนการดำเนินงานโครงการอนุรักษ์พันธุกรรมพืชอันเนื่องมาจากพระราชดำริ สมเด็จพระเทพรัตนราชสุดาฯ สยามบรมราชกุมารี (อ.พ.ส.) จังหวัดแม่ฮ่องสอน

2 โครงการอนุรักษ์พันธุกรรมพืชอันเนื่องมาจากพระราชดำริ สมเด็จพระเทพรัตนราชสุดาฯ สยามบรมราชกุมารี ของพระราชดำริ โรงเรียนบ้านไม้ตอง

ภาพการอนุรักษ์พันธุกรรมพืชอันเนื่องมาจากพระราชดำริฯ โรงเรียนบ้านไม้ตอง

ภาพนักเรียนทำวิจัยสภาพแวดล้อม

ภาพนักเรียนทำวิจัยสภาพแวดล้อม

ภาพนักเรียนทำวิจัยสภาพแวดล้อม

ภาพนักเรียนทำวิจัยสภาพแวดล้อม

8 โครงการกิจกรรมสนับสนุน พืชฯ สร้างเครือข่ายและขับเคลื่อนการดำเนินงานโครงการอนุรักษ์พันธุกรรมพืชอันเนื่องมาจากพระราชดำริฯ (อ.พ.ส.) งบประมาณ พ.ศ. ๒๕๖๔

ภาพกิจกรรมสนับสนุน พืชฯ

ภาพกิจกรรมสนับสนุน พืชฯ

ภาพกิจกรรมสนับสนุน พืชฯ

ภาพกิจกรรมสนับสนุน พืชฯ

10 โครงการอนุรักษ์พันธุกรรมพืชอันเนื่องมาจากพระราชดำริสมเด็จพระเทพรัตนราชสุดาฯ สยามบรมราชกุมารี วิทยาลัยการอาชีพนาหว้าเมืองแม่ฮ่องสอน

ภาพกิจกรรมอนุรักษ์พันธุกรรมพืชอันเนื่องมาจากพระราชดำริฯ วิทยาลัยการอาชีพนาหว้าเมืองแม่ฮ่องสอน

ภาพกิจกรรมอนุรักษ์พันธุกรรมพืชอันเนื่องมาจากพระราชดำริฯ วิทยาลัยการอาชีพนาหว้าเมืองแม่ฮ่องสอน

ภาพกิจกรรมอนุรักษ์พันธุกรรมพืชอันเนื่องมาจากพระราชดำริฯ วิทยาลัยการอาชีพนาหว้าเมืองแม่ฮ่องสอน

ภาพกิจกรรมอนุรักษ์พันธุกรรมพืชอันเนื่องมาจากพระราชดำริฯ วิทยาลัยการอาชีพนาหว้าเมืองแม่ฮ่องสอน

การดำเนินงานโดย อ.พ.ส. จังหวัดแม่ฮ่องสอน เก็บประวัติในการดำเนินงานของพระราชดำริฯ ในพื้นที่

ยินดีต้อนรับ
จังหวัดแม่ฮ่องสอน
WELCOME TO MAEHONGSON

รายชื่อวิทยากรที่เข้าร่วม กิจกรรมอบรม จำนวน 18 คน
 วันที่ ๒๖-28 พฤษภาคม 2562

ลำดับ	ชื่อวิทยากร	หน่วยงาน	ตำแหน่ง	วิทยากร	วิทยากร
1	อ.สุวิมล	มหาวิทยาลัยเทคโนโลยีพระจอมเกล้าธนบุรี	รองอธิการบดี	ดร.วิมล	ผู้อำนวยการ
2	อ.สุวิมล	มหาวิทยาลัยเทคโนโลยีพระจอมเกล้าธนบุรี	รองอธิการบดี	ดร.วิมล	ผู้อำนวยการ
3	อ.สุวิมล	มหาวิทยาลัยเทคโนโลยีพระจอมเกล้าธนบุรี	รองอธิการบดี	ดร.วิมล	ผู้อำนวยการ
4	อ.สุวิมล	มหาวิทยาลัยเทคโนโลยีพระจอมเกล้าธนบุรี	รองอธิการบดี	ดร.วิมล	ผู้อำนวยการ
5	อ.สุวิมล	มหาวิทยาลัยเทคโนโลยีพระจอมเกล้าธนบุรี	รองอธิการบดี	ดร.วิมล	ผู้อำนวยการ
6	อ.สุวิมล	มหาวิทยาลัยเทคโนโลยีพระจอมเกล้าธนบุรี	รองอธิการบดี	ดร.วิมล	ผู้อำนวยการ
7	อ.สุวิมล	มหาวิทยาลัยเทคโนโลยีพระจอมเกล้าธนบุรี	รองอธิการบดี	ดร.วิมล	ผู้อำนวยการ
8	อ.สุวิมล	มหาวิทยาลัยเทคโนโลยีพระจอมเกล้าธนบุรี	รองอธิการบดี	ดร.วิมล	ผู้อำนวยการ
9	อ.สุวิมล	มหาวิทยาลัยเทคโนโลยีพระจอมเกล้าธนบุรี	รองอธิการบดี	ดร.วิมล	ผู้อำนวยการ

อบต. บ้านกาศ อ.แม่สะเรียง จ.แม่ฮ่องสอน

งานสวนพฤกษศาสตร์โรงเรียน
 ในสังกัดจังหวัดแม่ฮ่องสอน

เชิงนิเวศ

- มีโรงเรียนดำเนินโครงการสวนพฤกษศาสตร์ในปัจจุบัน ๒๒ โรงเรียน
- โรงเรียนที่ได้รับใบยา ๕ แห่ง
- โรงเรียนที่ได้รับเกียรติตรา ๑ แห่ง

ระเบียบวาระที่ ๓.๑ แนวทางการดำเนินงาน อพ.ส. ตามแผนแม่บท อพ.ส. ระยะ ๕ ปีที่เจ็ด นำเสนอโดย นายพรชัย จุฑานาค รองผู้อำนวยการสำนักโครงการ อพ.ส.

แผนพัฒนา
 จังหวัด
 แม่ฮ่องสอน
 พ.ศ. ๒๕๖๖ - ๒๕๗๐

เป้าประสงค์รวม

1. สร้างการเติบโตทางเศรษฐกิจ โดยเน้นการเพิ่มขีดความสามารถในการแข่งขัน ด้านการท่องเที่ยวเชิงนิเวศ วิถีชีวิต วัฒนธรรม สุขภาพ เกษตรปลอดภัย การสร้างสรรค์เศรษฐกิจใหม่ และการค้าชายแดน
2. เพื่อยกระดับคุณภาพชีวิตของประชาชน โดยการสร้างความเข้มแข็งจากฐานราก และเน้นการแก้ไขปัญหาความยากจน โครงสร้างพื้นฐาน การเข้าถึงบริการด้านสาธารณสุข การพัฒนาคน สักตม และการบริหารจัดการภาครัฐ
3. เพื่ออนุรักษ์ ฟื้นฟู ทรัพยากรธรรมชาติและสิ่งแวดล้อม และประเพณีวัฒนธรรมอย่างยั่งยืน

เชื่อมโยง

ศึกษานิเทศก์
 อพ.ส.
 หน่วยงานสนองพระราชดำริ
 ชุดประสานวิชาชีพ
 แผนพัฒนาเศรษฐกิจและสังคมแห่งชาติ

ศึกษานิเทศก์ที่ความสอดคล้อง
 อพ.ส.
 หน่วยงานสนองพระราชดำริ
 ชุดประสานวิชาชีพ
 แผนพัฒนาเศรษฐกิจและสังคมแห่งชาติ

สนองพระราชดำริ
 รายงานผลการปฏิบัติงาน
 ประจำปี

จัดทำแผนแม่บท
 อพ.ส.-หน่วยงานสนองพระราชดำริ
 แผนปฏิบัติงานประจำปี
 แผนงาน / โครงการ / งบประมาณ

แผนภาพ อพ.ส.- หน่วยงานสนองพระราชดำริ

ตัวอย่างข้อมูลภูมิสารสนเทศ : พื้นที่สีเขียว อต.บ้านกาศ อ.แม่สะเรียง จ.แม่ฮ่องสอน

พจนานุกรมคำศัพท์และวลีเกี่ยวกับโครงการ อพ.ส.ส. กับแผนพัฒนาเศรษฐกิจและสังคมแห่งชาติ ยุทธศาสตร์ชาติที่ 20 ปี และพัฒนาเศรษฐกิจและสังคมแห่งชาติ ฉบับที่ 13

โครงการ อพ.ส.ส.	แผนพัฒนาเศรษฐกิจและสังคมแห่งชาติ ฉบับที่ 13 (พ.ศ. 2564-2570)	แผนพัฒนาเศรษฐกิจและสังคมแห่งชาติ ฉบับที่ 20 ปี	ยุทธศาสตร์ชาติ ฉบับที่ 13
โครงการส่งเสริมการเกษตร	จุดแข็ง คือ ฐานข้อมูลเชิงข้อมูลเชิงพื้นที่	จุดแข็ง คือ ฐานข้อมูลเชิงพื้นที่	จุดแข็ง คือ ฐานข้อมูลเชิงพื้นที่
โครงการส่งเสริมการเกษตร	จุดแข็ง คือ ฐานข้อมูลเชิงข้อมูลเชิงพื้นที่	จุดแข็ง คือ ฐานข้อมูลเชิงพื้นที่	จุดแข็ง คือ ฐานข้อมูลเชิงพื้นที่
โครงการส่งเสริมการเกษตร	จุดแข็ง คือ ฐานข้อมูลเชิงข้อมูลเชิงพื้นที่	จุดแข็ง คือ ฐานข้อมูลเชิงพื้นที่	จุดแข็ง คือ ฐานข้อมูลเชิงพื้นที่

แผนที่แสดงจุดพิกัดพื้นที่วิจัย จ.อำนาจเจริญ จังหวัดเมืองสงข
ช่วงเวลา 10 ปี ระหว่าง พ.ศ. 2553 - 2564

อพ.ส.ส. ผู้เข้าร่วมเป็นภาคีความร่วมมือ
ร่วมกับหน่วยงานและพระราชพิธี องค์การปกครองส่วนท้องถิ่นและโรงเรียน

การเปลี่ยนแปลงสภาพภูมิอากาศ (Climate Change)
โลกร้อน (Global Warming)

แผนพัฒนาเศรษฐกิจและสังคมแห่งชาติ
ฉบับที่ 13

คู่มือการติดตาม Carbon Foot ในพื้นที่ปฏิบัติการทางการท้องถิ่น อพ.ส.ส.-อบจ.อำนาจ
เจริญและจังหวัด อ.แม่ฮ่องสอน ผ่านแพลตฟอร์ม Global Forest Watch (GFW) ดูการตรวจได้ที่
<https://shorturl.asia/3hmc>

กิจกรรมศูนย์ข้อมูลทรัพยากร

บันทึกข้อมูลจากการดำเนินงานโครงการที่ 1-4 ทั่วประเทศตามข้อมูล รวมทั้งฐานข้อมูลพรรณไม้ไทย
และทรัพยากรอื่นๆ เพื่อใช้เป็นฐานข้อมูลที่เกี่ยวข้องกับประเทศ นำไปใช้ในการพัฒนาผลิตภัณฑ์
และทรัพยากรต่างๆ

อพ.ส.ส. เสนอให้

ตั้งคณะกรรมการจัดทำฐานข้อมูล อพ.ส.ส.-จังหวัด
ซึ่งแต่งตั้งโดยคณะกรรมการดำเนินงาน อพ.ส.ส.-จังหวัด
เพื่อดำเนินการพัฒนาการจัดการฐานข้อมูลให้สมบูรณ์และ
เป็นปัจจุบัน และเชื่อมโยงฐานข้อมูลทรัพยากร อพ.ส.ส.

5

แบบฟอร์มสำรวจอิเล็กทรอนิกส์ (E-Form)
ประกอบด้วยใบงาน 9 ใบงาน

1. แบบฟอร์มการเก็บข้อมูลพื้นฐานในท้องถิ่น
2. แบบฟอร์มการเก็บข้อมูลการประกอบอาชีพในท้องถิ่น
3. แบบฟอร์มการเก็บข้อมูลด้านสภาพพื้นที่ในท้องถิ่น
4. แบบฟอร์มการเก็บข้อมูลประเพณีหมู่บ้าน ชุมชน วิถีชุมชน
5. แบบฟอร์มการเก็บข้อมูลการใช้ประโยชน์ของพืชในท้องถิ่น
6. แบบฟอร์มการเก็บข้อมูลการใช้ประโยชน์ของสัตว์ในท้องถิ่น
7. แบบฟอร์มการเก็บข้อมูลภูมิปัญญาในท้องถิ่น
8. แบบฟอร์มการเก็บข้อมูลแหล่งทรัพยากรและโบราณคดีในท้องถิ่น
9. แบบฟอร์มการเก็บข้อมูลแหล่งทรัพยากรและโบราณคดีในท้องถิ่น

เอกสารประชุม

- 1-65060ประชุม อพ.ส.ส.-มส edit
- 2-65060ประชุม อพ.ส.ส.-มส
- 3-แนวทางการดำเนินงานมหาวิทยาลัย2564-2569
- 4-แนวทางการดำเนินงานจังหวัด2564-2569
- 5-เอกสารทางด้านงานเกี่ยวกับ ABS สม.
- 6- แนวทางการประเมินคาร์บอนฟุตพริ้นท์ อพท.-TGO
- 7-แนวทางการวิเคราะห์ฐานทรัพยากรท้องถิ่นกับสังคมคาร์บอนต่ำ
- 8-ร่างแผนพัฒนาเศรษฐกิจและสังคมแห่งชาติ ฉบับที่ 13

