

บทที่ 4

มาตรฐานงานฐานทรัพยากรท้องถิ่น

มาตรฐานการดำเนินงานฐานทรัพยากรท้องถิ่น เป็นข้อกำหนดเกี่ยวกับคุณลักษณะ คุณภาพ และ มาตรฐานที่ต้องการให้เกิดขึ้นในการดำเนินงาน ของสมาชิกฐานทรัพยากรท้องถิ่น เพื่อใช้เป็นหลักในการเทียบเคียง สำหรับการสนับสนุน ส่งเสริม กำกับดูแล การตรวจสอบ การประเมิน และการประกันคุณภาพของงานฐาน ทรัพยากรท้องถิ่น

สาระที่ 1 การบริหารและการจัดการ

มาตรฐานที่ 1.1 บุคลากร

เข้าใจการบริหารและการจัดการบุคลากรขององค์กรปกครองส่วนท้องถิ่น การมีส่วนร่วมในการคิดและการ ปฏิบัติ การแต่งตั้งคณะกรรมการดำเนินงานฐานทรัพยากรท้องถิ่น ปฏิบัติตามหลักการอนุรักษ์และพัฒนา บนฐานปรัชญา ของเศรษฐกิจพอเพียง

มาตรฐานที่ 1.2 ระบบ

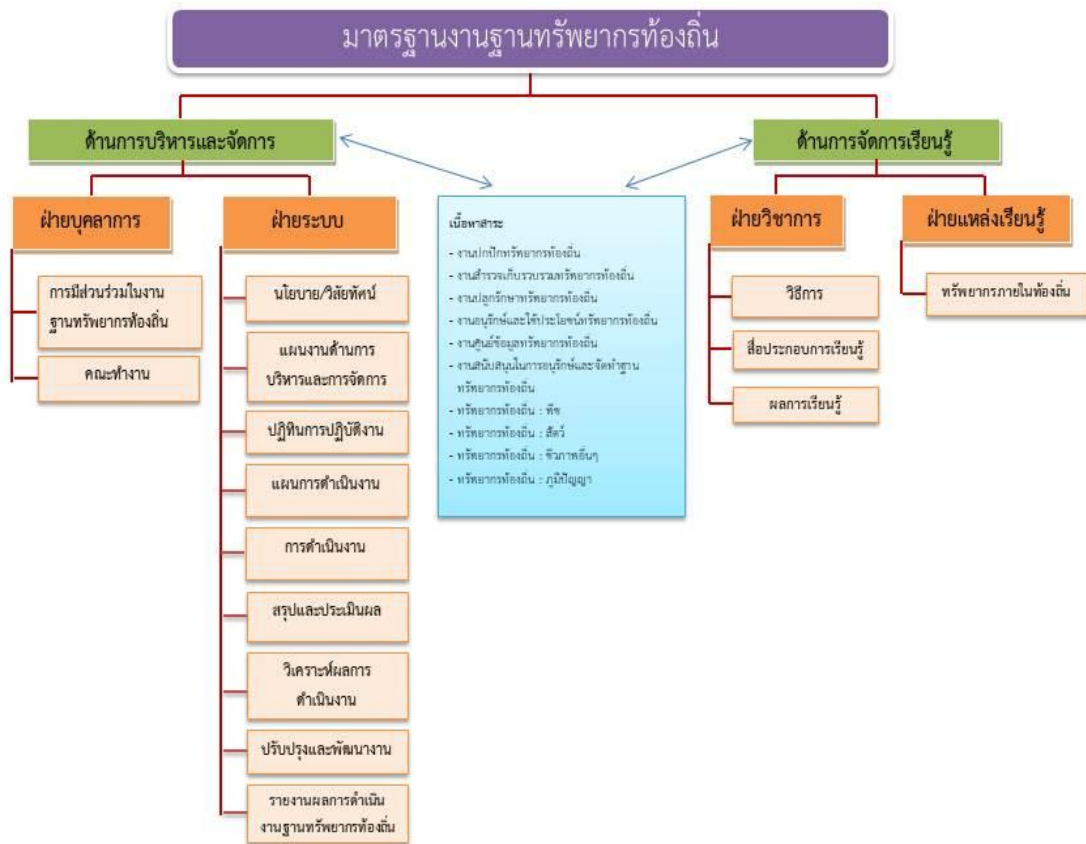
เข้าใจการบริหารและการจัดการที่เป็นระบบ การกำหนดนโยบาย วิสัยทัศน์ การจัดทำแผนงานด้าน การบริหารและการจัดการ การปฏิบัติงาน การจัดทำแผนการจัดการเรียนรู้ การดำเนินงาน สรุปและประเมินผล วิเคราะห์ผลการดำเนินงาน การปรับปรุงและพัฒนา งาน และการรายงานผลการดำเนินงานฐานทรัพยากรท้องถิ่น เพื่อการบริหารและการจัดการอย่างมีคุณภาพ เห็นความสำคัญของประโยชน์แท้แก่มหาชน นำไปสู่การอนุรักษ์และ พัฒนาอย่างยั่งยืน

สาระที่ 2 การจัดการวิทยาการ

มาตรฐานที่ 2.1 วิชาการ

รู้และเข้าใจ แหล่งการเรียนรู้ ภายในองค์กรปกครองส่วนท้องถิ่น เห็นความสำคัญของฐานทรัพยากร กายภาพ ทรัพยากรชีวภาพ ทรัพยากรวัฒนธรรมภูมิปัญญา เพื่อเป็นแบบอย่างการมี การใช้ ศักยภาพ ฐาน ทรัพยากรท้องถิ่นในการอนุรักษ์และใช้ประโยชน์ทรัพยากรอย่างยั่งยืน

มาตรฐานด้านการบริหารและการจัดการ : งานฐานทรัพยากรท้องถิ่น



พระราชดำริบางประการ

“...ส่วนสำหรับเรื่องของโรงเรียนนั้น ก็ได้มีประสบการณ์ในการที่ไปเยี่ยมโรงเรียนในภาคต่าง ๆ มากมาย แห่ง ก็เห็นว่าเรื่องที่จะสอนให้นักเรียนหรือให้เด็กมีความรู้ และมี **ความรักทรัพยากร คือความรักชาติ รักแผ่นดิน** นี้ก็คือรักสิ่งที่เป็นสมบัติของตัวเอง การที่ให้เขารักษาประเทศชาติหรือรักษาสมบัติของเขานั้น ทำได้โดยสร้างความรักความเข้าใจ ถ้าใครไม่รู้จักกัน เราก็ไม่มีความสัมพันธ์ ไม่มีความผูกพันต่อกัน แต่ว่าถ้าให้เขารู้จักว่าสิ่งนั้นคืออะไร เขารู้สึกชื่นชมและรักหวงแหนในสิ่งนั้นว่าเป็นของตนและจะทำให้เกิดประโยชน์ได้....” วันที่ 14 สิงหาคม พ.ศ. 2540 พระราชโฆษาทและแนวทางการดำเนินงาน อพ.สธ. ระยะ 5 ปีที่สอง ณ ศาลาดุสิตาลัย สวนจิตรลดา กรุงเทพฯ

“...ทุกวันนี้ประเทศไทยยังมีทรัพยากรพร้อมมูล ทั้งทรัพยากรธรรมชาติและทรัพยากรบุคคล ซึ่งเราสามารถนำมาใช้เสริมสร้างความอุดมสมบูรณ์และเสถียรภาพอันถาวรของบ้านเมืองได้เป็นอย่างดี ข้อสำคัญเราต้องรู้จักใช้ทรัพยากรนั้นอย่างฉลาด คือไม่นำมาทุ่มเทใช้ให้สิ้นเปลืองไปโดยไร้ประโยชน์ หรือได้ประโยชน์ไม่คุ้มค่า หากแต่ระมัดระวังใช้ด้วยความประหยัดรอบคอบ ประกอบด้วยความคิดพิจารณาตามหลักวิชา เหตุผล และความถูกต้องเหมาะสม โดยมุ่งถึงประโยชน์แท้จริงที่จะเกิดแก่ประเทศชาติ ทั้งในปัจจุบันและอนาคตอันยืนยาว...” วันที่ 5 ธันวาคม พ.ศ. 2521 ในเรื่องรักษาทรัพยากร พระราชดำรัสในการเสด็จฯ ออกมหาสมาคม ในงานพระราชพิธีเฉลิมพระชนมพรรษา

“โบราณวัตถุ ศิลปวัตถุและโบราณสถานทั้งหลายเป็นของมีคุณค่าและจำเป็นแก่การศึกษาค้นคว้าในทางประวัติศาสตร์ศิลปโบราณคดี เป็นการแสดงถึงความเจริญรุ่งเรืองของชาติไทยที่มีมาแต่อดีตรสรวงรักษาไว้ให้คงทนถาวร เป็นสมบัติของชาติไว้ตลอดกาล” วันที่ 26 ธันวาคม พ.ศ. 2504 ทรงให้รักษาศิลปวัตถุและโบราณสถาน พระราชดำรัสของ พระบาทสมเด็จพระเจ้าอยู่หัว มีพระราชดำรัสในพิธีเปิดพิพิธภัณฑ์สถานแห่งชาติเจ้าสามพระยา จังหวัดพระนครศรีอยุธยา

“งานด้านการศึกษาศิลปะและวัฒนธรรมนั้น คืองานสร้างสรรค์ความเจริญทางปัญญาและทางจิตใจซึ่งเป็นทั้งต้นเหตุทั้งองค์ประกอบที่ขาดไม่ได้ของความเจริญด้านอื่น ๆ ทั้งหมด และเป็นปัจจัยที่จะช่วยให้เรารักษาและดำรงความเป็นไทยไว้ได้สืบไป” วันที่ 12 ตุลาคม พ.ศ. 2513 ทรงให้เห็นความสำคัญของศิลปะและวัฒนธรรม พระราชดำรัสของ พระบาทสมเด็จพระเจ้าอยู่หัวในพิธีพระราชทานปริญญาบัตรของมหาวิทยาลัยศิลปากร

“...ให้เร่งอนุรักษ์และหาวิธีการรักษาลิทธิ...” เมื่อวันที่ 4 พฤษภาคม พ.ศ. 2550 ณ อาคารชัยพัฒนา สวนจิตรลดา

“...ปัจจุบันงานของโครงการฯ มิได้จำกัดเพียงศึกษาอนุรักษ์พันธุ์พืชเท่านั้น แต่ขยายวงกว้างไปถึงการศึกษาเพื่ออนุรักษ์ทรัพยากรธรรมชาติอื่นด้วย เช่น ดิน หิน แร่ และสิ่งมีชีวิตทุกประเภท ทุกสิ่งที่กล่าวมาล้วนแต่มีความเกี่ยวพันกัน สิ่งหนึ่งสิ่งใดขาดไปก็จะกระทบต่อการดำรงอยู่ของชาติและประชาชน นอกจากศึกษาสภาวะของทรัพยากรธรรมชาติแล้ว การให้ความรู้แก่ประชาชนก็เป็นสิ่งสำคัญ โดยเฉพาะในเรื่องการใช้ประโยชน์จากธรรมชาติอย่างเหมาะสม วิธีสงวนรักษา เพื่อทุกคนจะได้ใช้ประโยชน์ร่วมกัน อย่างยั่งยืนตลอดไป...” วันที่ 19 ตุลาคม พ.ศ. 2548 ณ ศูนย์อนุรักษ์พันธุ์กรรมพืช โครงการอนุรักษ์พันธุ์กรรมพืชอันเนื่องมาจากพระราชดำริฯ คลองไผ่ ตำบลคลองไผ่ อำเภอสีคิ้ว จังหวัดนครราชสีมา

“...ประเทศไทยเราเป็นประเทศที่มีความสมบูรณ์มาแต่โบราณกาล ด้วยเหตุที่มีทรัพยากรธรรมชาติหลากหลายทั้งพืชสัตว์ และแร่ธาตุ สมดังคำที่กล่าวว่า “ทรัพย์ในดินสินในน้ำ” ทรัพยากรเหล่านี้ให้คุณประโยชน์เกื้อกูลแก่ชนทุกหมู่เหล่า ในด้านการยังชีพ อีกทั้งสร้างภาวะสมดุลให้แก่สภาพแวดล้อมทรัพยากรธรรมชาติทุก ๆ สิ่งมีความเชื่อมโยงเกี่ยวพันกัน หากสิ่งใดสิ่งหนึ่ง หมดสิ้นสูญไปก็จะส่งผลกระทบต่อสิ่งอื่น ๆ ต่อสภาวะแวดล้อมและท้ายที่สุด ต่อการดำรงชีวิตของมนุษย์ทรัพยากรธรรมชาติเป็นสมบัติของเราทุกคน ไม่ใช่ของบุคคลใดบุคคลหนึ่งโดยเฉพาะ เราทุกคนจึงมีหน้าที่จะต้องช่วยกันปกป้องรักษาทรัพยากรอันมีค่าให้ดำรงอยู่ ช่วยกันปลูกฝังและสืบทอดเจตนารมณ์เรื่องการอนุรักษ์ให้แก่อนุชน เพื่อให้ประเทศของเรายังมีทรัพยากรที่จะเอื้ออำนวยประโยชน์ให้แก่มหาชนสืบเนื่องต่อไป...” วันที่ 30 ตุลาคม พ.ศ. 2550 พิพิธภัณฑสถานชาติวิทยาเกาะและทะเลไทย เขาหมาจอ ตำบลแสมสาร อำเภอสัตหีบ จังหวัดชลบุรี

“...งานที่มหาวิทยาลัยแม่โจ้จัดขึ้นในครั้งนี้ สะท้อนภาพชีวิตตามวัฒนธรรมเกษตร และภูมิปัญญาเกษตรพื้นบ้านของชาวล้านนา ผู้เข้าชมงานซึ่งถือว่าเป็นคนรุ่นใหม่ จะสามารถมองเห็นและเข้าใจเชื่อมโยงอดีตกับปัจจุบัน เห็นวิถีชีวิตที่แฝงปรัชญาความพอเพียง และความรู้ของบรรพบุรุษที่เป็นรากเหง้าของปัจจุบัน ส่วนที่ดึงดูดที่มหาวิทยาลัยแม่โจ้ตั้งใจแสดงออกในงานนี้ จะทำให้ผู้มีโอกาสได้ชมงานเกิดความรู้สึกซาบซึ้ง ความภาคภูมิใจในบรรพบุรุษ และความรู้สึกรักถิ่นฐานบ้านเกิดอันอาจนำไปสู่ความคิดที่จะพัฒนาสังคมตลอดจนประเทศชาติโดยอาศัยรากเหง้าเดิมเป็นพื้นฐาน เพื่อให้เกิดความเจริญอย่างยั่งยืนและถูกทิศทาง ในส่วนกิจกรรมอนุรักษ์พันธุ์กรรมพืชที่มีต่อเนื่องกันมานาน ก็หวังจะให้เกิดประโยชน์แก่เยาวชนที่ยังอยู่ในวัยเรียน ในแง่การศึกษา ส่งเสริมให้เกิดความรัก ความภูมิใจในท้องถิ่น และความภาคภูมิใจที่ตนได้มีส่วนช่วยในการอนุรักษ์ทรัพยากรอันมีค่าของท้องถิ่นและของประเทศชาติ....” วันที่ 21 มิถุนายน พ.ศ. 2555 ณ มหาวิทยาลัยแม่โจ้ อำเภอสันทราย จังหวัดเชียงใหม่

“...ข้าพเจ้ารู้สึกชื่นชมที่ได้ทราบว่างานของโครงการอนุรักษ์พันธุกรรมพืชฯ ได้ขยายไปถึงองค์การบริหารส่วนท้องถิ่นดำเนินงานอนุรักษ์ทรัพยากร อาทิ ทรัพยากรทางกายภาพ ทรัพยากรทางชีวภาพ ครอบคลุมไปถึง ทรัพยากรทางวัฒนธรรมภูมิปัญญาที่จะก่อให้เกิดประโยชน์ทั้งในด้านเศรษฐกิจ ด้านการธำรงรักษาสภาพแวดล้อม ให้คงสภาพที่ดี และด้านการอนุรักษ์วัฒนธรรมภูมิปัญญาที่บรรพบุรุษได้ตั้งใจสืบสานกันมาให้ดำรงอยู่และเกื้อกูล ประโยชน์แก่คนรุ่นนี้และรุ่นต่อไป ประเทศไทยเป็นประเทศหนึ่งที่อุดมด้วยทรัพยากรธรรมชาติ แต่ด้วยเหตุปัจจัย หลายประการเป็นเหตุให้ทรัพยากรอันอุดมพร่องไปอย่างน่ากังวล โครงการอนุรักษ์พันธุกรรมพืชฯ นอกจาก ดำเนินงานอนุรักษ์ทรัพยากร ยังมีวัตถุประสงค์ที่จะส่งเสริมให้เยาวชนและบุคคลทั่วไป เห็นคุณค่าของทรัพยากร สร้างจิตสำนึกด้านการอนุรักษ์และส่งเสริมให้เยาวชนเกิดความรักในท้องถิ่น ทั้งเต็มใจที่จะเข้าร่วมในการบำรุงรักษา วัฒนธรรมภูมิปัญญาประจำถิ่นของตนให้คงอยู่ ในส่วนพิพิธภัณฑ์ธรรมชาติวิทยาที่จะเปิดในวันนี้ก็เชื่อว่าจะทำ หน้าที่เป็นแหล่งศึกษาเพิ่มพูนสติปัญญาให้แก่เยาวชนได้เป็นอย่างดี เยาวชนจะสามารถมาเรียนรู้ และทำความเข้าใจภาพรวมของธรรมชาตินอกเหนือจากเรียนในชั้นเรียน ความรู้และความเข้าใจจะเป็นแรงบันดาลใจให้เกิดความ สำนึกด้านอนุรักษ์ในจิตใจของเยาวชนในภายหน้า เยาวชนเหล่านี้จะเป็นแรงสำคัญในการธำรงรักษาทรัพยากรของ ท้องถิ่นและของชาติให้คงอยู่อย่างยั่งยืนเอื้ออำนวยคุณประโยชน์ให้แก่ชนในชาติได้ทุกรุ่น...” วันที่ 1 พฤศจิกายน พ.ศ. 2554 พิพิธภัณฑ์ธรรมชาติวิทยาหนองระเวียง ณ มหาวิทยาลัยเทคโนโลยีราชมงคลอีสาน อำเภอเมือง จังหวัดนครราชสีมา

“.....ความเจริญก้าวหน้าที่เป็นไปอย่างรวดเร็วในทุก ๆ ด้าน มีผลกระทบให้วิถีชีวิตดั้งเดิมของคน และ สภาพแวดล้อมของชุมชนเปลี่ยนแปลงไป ชุมชนที่ยังคงรักษาวิถีชีวิตตามแบบอย่างที่มีมาแต่เดิม ในปัจจุบันแทบไม่ มีเหลือให้ชนรุ่นหลังได้สัมผัสความงามของวัฒนธรรมที่ตกทอดมาแต่อดีต ชุมชนเหล่านี้เป็นตัวอย่างที่ดีของคำว่า ความพอเพียง คนในชุมชนพึ่งพาอาศัยกันได้ และอยู่ร่วมกันอย่างสงบสุข มีชนบประเพณีอันดีงาม ภูมิปัญญาชาญ ฉลาด ชุมชนลักษณะนี้มีคุณค่าทางวัฒนธรรมและจิตใจ เป็นประโยชน์ด้านการศึกษาในแง่มุมต่าง ๆ ปัจจุบันมิให้ เห็นเพียงไม่กี่แห่ง หากไม่ช่วยกันอนุรักษ์ไว้ก็จะสูญสลายไปอย่างน่าเสียดาย....” พระราชดำรัส วันที่ 9 กุมภาพันธ์ พ.ศ. 2548 ในพิธีเปิดการสัมมนา เรื่อง การอนุรักษ์สิ่งแวดล้อมวัฒนธรรม หัวข้อแนวทางการอนุรักษ์เชิงบูรณา การเพื่อนำ ไปสู่การพัฒนาที่ยั่งยืน จัดโดยกระทรวงทรัพยากรธรรมชาติและสิ่งแวดล้อม ณ ศูนย์ประชุม แห่งชาติสิริกิติ์

“...พิพิธภัณฑท์ท้องถิ่นเป็นที่เก็บรวบรวมวัตถุสิ่งของ บันทึกร่องราว ความรู้ความเข้าใจเกี่ยวกับ ประวัติศาสตร์ ศิลปวัฒนธรรม การดำเนินชีวิตและความเปลี่ยนแปลงของผู้คนในท้องถิ่นต่าง ๆ การที่พิพิธภัณฑท์ท้องถิ่นจำนวนมากจากทั่วทุกภูมิภาคของประเทศมาร่วมกิจกรรมกันในครั้งนี้ เป็นโอกาสอันดีที่ผู้เข้าชมงานจะได้ ศึกษาข้อมูลความรู้เบื้องต้นของพิพิธภัณฑท์ท้องถิ่นหลายแห่งได้ในคราวเดียว ขณะเดียวกันผู้ดำเนินงานพิพิธภัณฑท์ท้องถิ่นก็จะได้เรียนรู้ลักษณะความคล้ายคลึงหรือแตกต่าง และแลกเปลี่ยนประสบการณ์ซึ่งกันและกัน อันจะนำไปสู่ ความร่วมมือเพื่อพัฒนาพิพิธภัณฑท์ท้องถิ่นให้ก้าวหน้า สามารถทำหน้าที่เป็นแหล่งเรียนรู้ของคนทั้งในและนอก ท้องถิ่นได้อย่างเข้มแข็งยั่งยืน...” วันที่ 3 พฤศจิกายน พ.ศ. 2551 พระราชดำรัสในงานเทศกาลพิพิธภัณฑท์ท้องถิ่น พ.ศ. 2551 ณ หอประชุมศูนย์ มานุษยวิทยาสรินธร (องค์การมหาชน)

“...คนในซีกโลกตะวันออกหลายเชื้อชาติรู้จักนำยางรักมาใช้ประโยชน์มานานนับพันๆ ปีทั้งในชีวิตประจำวัน ได้แก่ การใช้ยางรักเคลือบพื้นไม้ให้สวยงามคงทน หรือภาชนะสานให้บรรจุของเหลวได้ และใช้ในงานศิลปะ คนไทยก็ใช้อย่างรักเป็นวัสดุสำคัญในการสร้างสรรค์งานประณีตศิลป์ชั้นสูงมาเป็นเวลานาน งานลงรักปิดทอง เขียนลายรดน้ำ งานช่างประดับมุก ประดับกระจกหรืองานหัตถกรรมทั่วไป เช่น การทำเครื่องเขิน ล้วนต้องใช้ยางรักคุณภาพดีเป็นองค์ประกอบสำคัญ ยางรักที่ดีควรเป็นยางรักธรรมชาติที่มีคุณภาพ ซึ่งนับวันจะขาดแคลน เพราะไม้รักมีน้อยลง เป็นเหตุให้มีการใช้สารเคมีเจือปน ทำให้ยางรักมีคุณภาพต่ำ ไม่คงทน ใช้งานไม่ได้ไม่ดี การวิจัยและพัฒนาสายพันธุ์รัก ส่งเสริมการปลูกไม้รักสายพันธุ์ที่ให้ยางรักคุณภาพสูงในท้องถิ่นที่มีภูมิประเทศเหมาะสม จะเป็นประโยชน์อย่างกว้างขวางหลายสถานในระยะยาว เป็นการแก้ต้นเหตุแห่งปัญหา อันจะช่วยให้การอนุรักษ์สืบสานภูมิปัญญาและศิลปะไทยเป็นไปอย่างยั่งยืน...” วันที่ 20 มิถุนายน พ.ศ. 2553 ทรงให้อนุรักษ์ภูมิปัญญาไทย “ยางรัก” พระราชดำรัสในการประชุมวิชาการนานาชาติ ศึกษายางรักเพื่ออนุรักษ์ภูมิปัญญาไทยอันเนื่องมาจาก พระราชดำริ สมเด็จพระเทพรัตนราชสุดาฯ สยามบรมราชกุมารี “Study of Oriental Lacquer Initiated by H.R.H. Princess Maha Chakri Sirindhorn for Revitalization of Thai Wisdom” โดยกรมศิลปากร กรมป่าไม้ และกรมส่งเสริมอุตสาหกรรม ณ ห้องประชุม โรงแรมอิมพีเรียล ควีนส์ปาร์ค

4.1 มาตรฐานด้านการบริหารและการจัดการ

มาตรฐาน	ตัวชี้วัด
<p>1.ฝ่ายบุคลากร</p> <p>1.1 การมีส่วนร่วมในงานฐานทรัพยากรท้องถิ่น</p>	<p>1.การประชุม (ควรมีอย่างน้อย 4 คณะ)</p> <p>1.1 การประชุมสภาก่อนเป็นสมาชิกต้องอยู่ในวาระเพื่อพิจารณาแล้วมีมติในที่ประชุมเห็นชอบในการสนองพระราชดำริฯ 100 %</p> <p>1.2 การประชุมสภา</p> <p>1.3 การประชุมประชาคม/ประชุมกลุ่มอนุรักษ์ของหมู่บ้าน/ตำบล</p> <p>1.4 การประชุมคณะทำงาน (3 ด้านและ 6 งาน)</p> <p>2.การเข้าร่วมกิจกรรมกับหน่วยงานภายนอก (อพ.สธ. / ร.ร. /อปท.)</p> <p>2.1 การประชุมกลุ่ม / เยี่ยมกลุ่ม</p> <p>2.2 การฝึกอบรมปฏิบัติการงานฐานทรัพยากรท้องถิ่น</p> <p>2.3 การฝึกอบรมปฏิบัติการสำรวจและจัดทำฐานทรัพยากรท้องถิ่น</p>
<p>1.2 คณะทำงาน</p>	<p>1.แต่งตั้งคณะกรรมการดำเนินงานฐานทรัพยากรท้องถิ่น ครบ 3 ด้าน ด้าน โดย พิจารณาตามความเหมาะสม โดยระบุหน้าที่ความรับผิดชอบให้ชัดเจน</p> <p>1.1 คณะกรรมการด้านที่ 1 การบริหารและการจัดการ ต้องมีนายกองค์การบริหารส่วนท้องถิ่นเป็นประธาน รองนายกฯ เป็นรองประธาน ปลัดฯ และเจ้าหน้าที่ฝ่ายต่างๆ รวมทั้งฝ่ายการเงิน ชุรการ เป็นคณะกรรมการ</p> <p>1.2 คณะกรรมการด้านที่ 2 การดำเนินงาน ปลัดฯ เป็นประธาน ผู้อำนวยการกองฯ เป็นรองประธานและผู้ที่ทำหน้าที่เป็นหัวหน้างานทั้ง 6 งานเป็นคณะกรรมการ</p> <p>1.3 คณะกรรมการด้านที่ 3 ผลการดำเนินงาน เน้นฝ่ายวัด ประเมินผลเป็นประธาน ฝ่ายชูรการ ฝ่ายอาคารสถานที่ ฯลฯ เป็นคณะกรรมการ</p> <p>2.แต่งตั้งคณะอนุกรรมการศูนย์อนุรักษ์และพัฒนาทรัพยากรท้องถิ่น</p> <p>2.1 คณะทำงานปกป้องทรัพยากรท้องถิ่น</p> <p>2.2 คณะทำงานสำรวจเก็บรวบรวมทรัพยากรท้องถิ่น</p> <p>2.3 คณะทำงานปลูกรักษาทรัพยากรท้องถิ่น</p>

มาตรฐาน	ตัวชี้วัด
1.2 คณะทำงาน (ต่อ)	2.4 คณะทำงานอนุรักษ์และใช้ประโยชน์ทรัพยากรท้องถิ่น 2.5 คณะทำงานศูนย์ข้อมูลทรัพยากรท้องถิ่น 2.6 คณะทำงานสนับสนุนในการอนุรักษ์และจัดทำฐานทรัพยากรท้องถิ่น 3.แต่งตั้งคณะอนุกรรมการทรัพยากรท้องถิ่น 3.1 คณะทำงานทรัพยากรท้องถิ่น : การศึกษาพืช 3.2 คณะทำงานทรัพยากรท้องถิ่น : การศึกษาสัตว์ 3.3 คณะทำงานทรัพยากรท้องถิ่น : การศึกษาชีวภาพอื่นๆ 3.4 คณะทำงานทรัพยากรท้องถิ่น : การศึกษาภูมิปัญญา
2.ฝ่ายระบบ 2.1 นโยบาย วิสัยทัศน์	1.กำหนดนโยบาย วิสัยทัศน์ให้สอดคล้องกับเป้าหมาย วัตถุประสงค์ อพ.สธ.
2.2 แผนงานด้านการบริหาร	1. แผนการดำเนินงานด้านการบริหาร โดยเขียนแผนการจัดทำฐานทรัพยากรท้องถิ่น ร่วมกับแผนงานประจำปีขององค์กรปกครองส่วนท้องถิ่น แสดงผังโครงสร้างการบริหาร 1.1 โครงสร้างบริหารงานองค์กรปกครองส่วนท้องถิ่นมีงานฐานทรัพยากรท้องถิ่นอยู่ในสำนักปลัด 1.2 มีงานฐานทรัพยากรท้องถิ่นในแผนพัฒนาตำบล 3 ปี 2. แผนการดำเนินงานการจัดทำฐานทรัพยากรท้องถิ่น แสดงรายละเอียดงาน ปริมาณงาน ผู้รับผิดชอบ งบประมาณ ระยะเวลา ส่วนที่ 1 ชื่อแผนงาน (แผนงาน /โครงการ) ผู้รับผิดชอบ หลักการ และเหตุผลวัตถุประสงค์ เป้าหมาย พื้นที่ดำเนินการ ส่วนที่ 2 แผนการดำเนินงานด้านการบริหาร แสดงรายละเอียดงาน ปริมาณงานผู้รับผิดชอบ งบประมาณ และระยะเวลา - ด้านที่ 1 การบริหารและการจัดการ - ด้านที่ 2 การดำเนินงาน - ด้านที่ 3 ผลการดำเนินงาน แผนงานด้านการติดตามประเมินผล - ทรัพยากรท้องถิ่น : การศึกษาพืช

มาตรฐาน	ตัวชี้วัด
2.2 แผนงานด้านการบริหาร (ต่อ)	<ul style="list-style-type: none"> - ทรัพยากรท้องถิ่น : การศึกษาสัตว์ - ทรัพยากรท้องถิ่น : การศึกษาชีวภาพอื่นๆ - ทรัพยากรท้องถิ่น : การศึกษาภูมิปัญญา ส่วนที่ 3 ผลที่คาดว่าจะได้รับ
2.2 แผนงานด้านการบริหาร (ต่อ)	3. การจัดทำปฏิทินการปฏิบัติงาน 3.1 จัดทำปฏิทินให้สอดคล้องกับแผนการดำเนินงาน โดยกำหนดระยะเวลาเริ่มต้นและสิ้นสุดในแต่ละปี <ul style="list-style-type: none"> - ด้านที่ 1 การบริหารและการจัดการ - ด้านที่ 2 การดำเนินงาน - ด้านที่ 3 ผลการดำเนินงาน แผนงานด้านการติดตามประเมินผล - ทรัพยากรท้องถิ่น : การศึกษาพืช - ทรัพยากรท้องถิ่น : การศึกษาสัตว์ - ทรัพยากรท้องถิ่น : การศึกษาชีวภาพอื่นๆ - ทรัพยากรท้องถิ่น : การศึกษาภูมิปัญญา
2.3 การดำเนินงาน	1.การใช้งบประมาณ 1.1 จัดทำตารางสรุปการใช้งบประมาณตามแผนการดำเนินงานและหลักฐาน การเบิกจ่ายวัสดุ อุปกรณ์ และค่าใช้จ่ายเกี่ยวกับงานฐานทรัพยากรท้องถิ่น 2.การประสานงานทั้งภายในและภายนอกหน่วยงาน 2.1 จัดทำตารางสรุปจำนวนหนังสือเชิญและหนังสือขอบคุณ
2.4 สรุปและประเมินผล	1.จัดทำสรุปและประเมินผลการดำเนินงานเชิงปริมาณและคุณภาพ <ul style="list-style-type: none"> - ด้านที่ 1 การบริหารและการจัดการ - ด้านที่ 2 การดำเนินงาน - ด้านที่ 3 ผลการดำเนินงาน แผนงานด้านการติดตามประเมินผล - ทรัพยากรท้องถิ่น : การศึกษาพืช - ทรัพยากรท้องถิ่น : การศึกษาสัตว์ - ทรัพยากรท้องถิ่น : การศึกษาชีวภาพอื่นๆ - ทรัพยากรท้องถิ่น : การศึกษาภูมิปัญญา

มาตรฐาน	ตัวชี้วัด
2.5 วิเคราะห์ผลการดำเนินงาน	1.จัดทำตารางวิเคราะห์ผลการดำเนินงาน สรุปปัญหาและอุปสรรคการดำเนินงาน <ul style="list-style-type: none"> - ด้านที่ 1 การบริหารและการจัดการ - ด้านที่ 2 การดำเนินงาน - ด้านที่ 3 ผลการดำเนินงาน แผนงานด้านการติดตาม ประเมินผล - ทรัพยากรท้องถิ่น : การศึกษาพืช - ทรัพยากรท้องถิ่น : การศึกษาสัตว์ - ทรัพยากรท้องถิ่น : การศึกษาชีวภาพอื่นๆ - ทรัพยากรท้องถิ่น : การศึกษาภูมิปัญญา
2.6 ปรับปรุงพัฒนางาน	1.จัดทำแนวทางการปรับปรุงพัฒนางาน <ul style="list-style-type: none"> - ด้านที่ 1 การบริหารและการจัดการ - ด้านที่ 2 การดำเนินงาน - ด้านที่ 3 ผลการดำเนินงาน แผนงานด้านการติดตาม ประเมินผล - ทรัพยากรท้องถิ่น : การศึกษาพืช - ทรัพยากรท้องถิ่น : การศึกษาสัตว์ - ทรัพยากรท้องถิ่น : การศึกษาชีวภาพอื่นๆ - ทรัพยากรท้องถิ่น : การศึกษาภูมิปัญญา
2.7 รายงานผลการดำเนินงาน	1.จัดทำและส่งรายงานผลการดำเนินงานฐานทรัพยากรท้องถิ่นประจำปี

4.2 มาตรฐานด้านการจัดการงานฐานทรัพยากรท้องถิ่น

4.2.1 การดำเนินงานฐานทรัพยากรท้องถิ่น 6 งาน

ตัวชี้วัด	สาระการดำเนินงาน
1.งานปกป้องทรัพยากรท้องถิ่น	
1) อธิบายการกำหนดขอบเขตพื้นที่ และสามารถจำแนก อธิบายวิธีการ สํารวจ ทรัพยากร ได้	1.1 การกำหนดขอบเขตพื้นที่และการสำรวจทรัพยากร 1) การกำหนดขอบเขตพื้นที่ปกป้อง แสดงขอบเขตและป้ายพื้นที่ปกป้อง ทรัพยากรท้องถิ่น 2) การสำรวจทรัพยากรในพื้นที่ปกป้อง สํารวจพืช สัตว์ ชีวภาพอื่นๆ ภูมิ ปัญญา แหล่งทรัพยากรและโบราณคดี 3) การจำแนกชนิดของทรัพยากรในพื้นที่ปกป้อง จำแนกพืช สัตว์ ชีวภาพ อื่นๆ ภูมิปัญญา แหล่งทรัพยากรและโบราณคดี 4) การให้และติดรหัสประจำชนิด โดยการติดรหัส พืช สัตว์ ชีวภาพอื่นๆ ภูมิปัญญา แหล่งทรัพยากรและโบราณคดี
1.2 อธิบาย และทำผังแสดงขอบเขตพื้นที่ปกป้อง ทรัพยากรท้องถิ่นได้	1.2 การทำผังแสดงขอบเขตและผังพรรณไม้พื้นที่ปกป้องทรัพยากรท้องถิ่น
1.3 อธิบายขั้นตอนและศึกษาทรัพยากรในพื้นที่ปกป้องทรัพยากรท้องถิ่นได้	1) การศึกษาทรัพยากรในพื้นที่ปกป้องทรัพยากรท้องถิ่น พืช สัตว์ ชีวภาพอื่นๆ ภูมิปัญญา แหล่งทรัพยากรและโบราณคดี 2) การถ่ายภาพทรัพยากรในพื้นที่ปกป้องทรัพยากรท้องถิ่น พืช สัตว์ ชีวภาพอื่นๆ ภูมิปัญญา แหล่งทรัพยากรและโบราณคดี
1.4 อธิบาย และเลือกวิธีการจัดทำตัวอย่าง ทรัพยากรในพื้นที่ปกป้องทรัพยากร ท้องถิ่นได้	1.การจัดทำตัวอย่างแห้ง ตัวอย่างดอง ตัวอย่างเฉพาะส่วนของพรรณไม้ สัตว์ ชีวภาพอื่นๆ ภูมิปัญญา
1.5 อธิบายขั้นตอน วิธีการและทำทะเบียน ทรัพยากรในพื้นที่ปกป้องทรัพยากรท้องถิ่น เลือกวิธีการจัดเก็บและสืบค้นของทะเบียน ในพื้นที่ปกป้องทรัพยากรท้องถิ่นได้	1) ทำทะเบียนทรัพยากรในพื้นที่ปกป้องทรัพยากรจำนวน 6 ทะเบียน พืช สัตว์ ชีวภาพอื่นๆ ภูมิปัญญา แหล่งทรัพยากรและโบราณคดี 2) ระบบการจัดเก็บและสืบค้นได้ (เอกสารและคอมพิวเตอร์)
1.6 สามารถดูแล รักษา ทรัพยากรในพื้นที่ปกป้อง ทรัพยากรท้องถิ่น สามารถบอกวิธีการ การดูแลทรัพยากรในพื้นที่ปกป้อง ทรัพยากรท้องถิ่นได้	1) แบบบันทึกการดูแลรักษาทรัพยากรในพื้นที่ปกป้องทรัพยากรท้องถิ่น เช่น การทำแนวกันไฟ การทำฝายชะลอน้ำ และอาสาสมัครดูแลรักษา พื้นที่ป่าปกป้องทรัพยากรท้องถิ่น เป็นต้น

ตัวชี้วัด	สาระการดำเนินงาน
งานที่ 2 งานสำรวจเก็บรวบรวมทรัพยากรท้องถิ่น	
1.อธิบายและเลือกวิธีการเก็บรวบรวมข้อมูลพื้นฐานในท้องถิ่นและบันทึกข้อมูลได้อย่างถูกต้อง	1.การเก็บข้อมูลพื้นฐานในท้องถิ่น สำรวจ เก็บข้อมูล และบันทึกข้อมูล ชื่อหมู่บ้าน ที่ตั้ง ข้อมูล ศาสนา จำนวนประชากร ข้อมูลสถานศึกษา ข้อมูลการบริหาร องค์กรปกครองส่วนท้องถิ่น ศูนย์สุขภาพชุมชน โรงพยาบาล สถานีตำรวจ โดยแยกแต่ละหมู่บ้าน ชุมชน แขวง
2.อธิบายและเลือกวิธีการเก็บข้อมูลการประกอบอาชีพในท้องถิ่นและบันทึกข้อมูลได้อย่างถูกต้อง	1.การสำรวจ เก็บข้อมูล และบันทึกข้อมูลการประกอบอาชีพด้าน เกษตรกรรม ด้านอุตสาหกรรม การพาณิชย์ และสถานบริการ โดยแยกแต่ละหมู่บ้าน ชุมชน แขวง
3.อธิบายและเลือกวิธีการเก็บข้อมูลด้านกายภาพในท้องถิ่นและบันทึกข้อมูลได้อย่างถูกต้อง	1.การสำรวจ เก็บข้อมูล และบันทึกข้อมูลสภาพภูมิประเทศ ลักษณะดิน แหล่งน้ำ อุณหภูมิ ปริมาณแสง และพิกัดทางภูมิศาสตร์ โดยแยกแต่ละหมู่บ้าน ชุมชน แขวง
4.อธิบายและ วิเคราะห์ แยกแยะข้อมูลระหว่างประวัติ วิถีชีวิต หมู่บ้าน ชุมชน และบันทึกข้อมูลได้อย่างถูกต้อง	1.การสำรวจ เก็บข้อมูล ประวัติหมู่บ้าน ชุมชน แขวง วิถีหมู่บ้าน ชุมชน แขวง โดยแยกแต่ละหมู่บ้าน ชุมชน แขวง
5.อธิบายและเลือกวิธีการเก็บข้อมูลการใช้ประโยชน์ของพืชในชุมชน บันทึกข้อมูลได้อย่างถูกต้องและเห็นคุณค่าของพืช	1.การสำรวจ เก็บข้อมูลพืช การใช้ประโยชน์ในท้องถิ่น ระบุผัง แสดงตำแหน่งพรรณไม้ และที่มาของข้อมูล วาดภาพประกอบ โดยแยกแต่ละหมู่บ้าน ชุมชน แขวง
6.อธิบายและเลือกวิธีการเก็บข้อมูลการใช้ประโยชน์ของสัตว์ในชุมชน บันทึกข้อมูลได้อย่างถูกต้อง และเห็นคุณค่าของสัตว์	1.การสำรวจสำรวจ เก็บข้อมูลพันธุ์สัตว์ และวาดภาพประกอบ โดยแยกแต่ละหมู่บ้านชุมชน แขวง
7.อธิบายและเลือกวิธีการเก็บข้อมูลการใช้ประโยชน์ของชีวภาพอื่นๆ ในชุมชน บันทึกข้อมูลได้อย่างถูกต้องและเห็นคุณค่าของชีวภาพอื่นๆ	1.การสำรวจ เก็บข้อมูล และบันทึกข้อมูลชีวภาพอื่นๆ ในท้องถิ่นโดยการบันทึกชื่อเรียกในท้องถิ่น ประเภท การใช้ประโยชน์ การกระจายพันธุ์ ลักษณะเด่นและบริเวณที่พบ พร้อมทั้งวาดภาพประกอบ โดยแยกแต่ละหมู่บ้านชุมชน แขวง
8.อธิบายและเลือกวิธีการเก็บข้อมูล อธิบายขั้นตอนของแต่ละภูมิปัญญาในท้องถิ่นและบันทึกข้อมูลได้อย่างถูกต้อง	1.การสำรวจ เก็บข้อมูล และบันทึกข้อมูลภูมิปัญญาในท้องถิ่น โดยการบันทึกสาขาของภูมิปัญญา ชื่อภูมิปัญญา เจ้าของภูมิปัญญา ประเภทของภูมิปัญญา จุดเด่นของภูมิปัญญา รายละเอียดของภูมิปัญญา การประชาสัมพันธ์และเผยแพร่ภูมิปัญญาท้องถิ่น ลักษณะของภูมิปัญญาท้องถิ่น วัตถุประสงค์ที่ใช้ประโยชน์ในผลิตภัณฑ์ที่เกิดจากภูมิปัญญา ซึ่งมีในพื้นที่และพื้นที่อื่นไม่มี รวมทั้งวาดภาพภูมิปัญญาโดยแยกแต่ละหมู่บ้านชุมชน แขวง

ตัวชี้วัด	สาระการดำเนินงาน
9.อธิบายและเลือกวิธีการเก็บข้อมูลแหล่งทรัพยากรและโบราณคดีและบันทึกข้อมูลได้อย่างถูกต้อง	1.การสำรวจ เก็บข้อมูล และบันทึกข้อมูลแหล่งทรัพยากรในท้องถิ่น และข้อมูลแหล่งโบราณคดี พร้อมทั้งวาดประกอบโดยแยกแต่ละหมู่บ้าน ชุมชน แขวง
10.อธิบายและจัดทำรายงานผลการสำรวจและจัดทำฐานทรัพยากรท้องถิ่นได้	1.ให้ตรวจสอบ และรวบรวมข้อมูลการสำรวจและจัดทำฐานทรัพยากรท้องถิ่น ใบงานที่ 1 – 9 โดยแยกแต่ละหมู่บ้าน ชุมชน แขวง 2.จัดทำรายงานผลการสำรวจและจัดทำฐานทรัพยากรท้องถิ่น ประกอบด้วย ส่วนที่ 1 ส่วนประกอบตอนต้นประกอบด้วย หน้าปก (ปกนอก) หน้าชื่อเรื่อง(ปกใน) คำนำ (กิตติกรรมประกาศ) สารบัญ สารบัญตาราง สารบัญภาพประกอบ 2.จัดทำรายงานผลการสำรวจและจัดทำฐานทรัพยากรท้องถิ่น ประกอบด้วย (ต่อ) ส่วนที่ 2 ส่วนประกอบตอนกลาง ประกอบด้วย บทที่ 1 บทนำ บทที่ 2 เอกสารและรายงานการศึกษาที่เกี่ยวข้อง บทที่ 3 วิธีดำเนินการศึกษา บทที่ 4 ผลการศึกษา บทที่ 5 สรุปผล อภิปรายผล และข้อเสนอแนะ
10.อธิบายและจัดทำรายงานผลการสำรวจและจัดทำฐานทรัพยากรท้องถิ่นได้ (ต่อ)	ส่วนที่ 3 ส่วนประกอบตอนท้าย ประกอบด้วย บรรณานุกรม ภาคผนวก และอภิธานศัพท์ 3.ส่งรายงานผลการสำรวจและจัดทำฐานทรัพยากรท้องถิ่น ให้อพ.สธ. ทราบ ปีการศึกษาละ 1 ครั้ง
งานที่ 3 งานปลูกรักษาทรัพยากรท้องถิ่น	
1.อธิบายวิธีการ และจัดหา รวบรวม ทรัพยากรท้องถิ่นได้	1.มีพื้นที่ปลูกรักษาทรัพยากรท้องถิ่น โดยไม่ทับซ้อนกับพื้นที่ปกปัก ทรัพยากรท้องถิ่น 2.จัดหาและรวบรวมทรัพยากรท้องถิ่น พืช สัตว์ ชีวภาพ ภูมิปัญญา
2.อธิบายขั้นตอน วิธีการปลูก รักษาและเลือก วิธีการปลูกและรักษาทรัพยากรท้องถิ่นได้	1.การปลูก และรักษาทรัพยากรท้องถิ่น พืช สัตว์ ชีวภาพ ภูมิปัญญา
3.อธิบายขั้นตอนการติดตามการเจริญเติบโต การเปลี่ยนแปลงของทรัพยากรท้องถิ่น และเลือกวิธีการติดตามการเจริญเติบโต การเปลี่ยนแปลงของทรัพยากรท้องถิ่นได้	1.ติดตามการเจริญเติบโตและการเปลี่ยนแปลงของทรัพยากร ท้องถิ่น และจัดทำแบบบันทึกการเปลี่ยนแปลงของ พืช สัตว์ ชีวภาพ ภูมิปัญญา

ตัวชี้วัด	สาระการดำเนินงาน
งานที่ 4 งานอนุรักษ์และใช้ประโยชน์ทรัพยากรท้องถิ่น	
1.อธิบายขั้นตอน วิธีการ และสามารถฟื้นฟู บำรุงรักษาขยายพันธุ์เพิ่มขึ้นและแจกจ่ายให้กับชุมชนได้	1.การฟื้นฟู บำรุงรักษา ขยายพันธุ์เพิ่มขึ้นและแจกจ่ายให้กับชุมชน 1.1 มีแบบบันทึกการฟื้นฟู บำรุงรักษา ขยายพันธุ์ทรัพยากร 1.2 มีแบบบันทึกการแจกจ่ายทรัพยากรให้กับชุมชน
2.เลือกการใช้ประโยชน์จากทรัพยากรท้องถิ่นได้อย่างยั่งยืน	2.ใช้ประโยชน์ทรัพยากรท้องถิ่นอย่างยั่งยืน 2.1 มีแหล่งเรียนรู้เชิงระบบนิเวศ 2.2 มีแหล่งเรียนรู้ภูมิปัญญาในท้องถิ่น
งานที่ 5 งานศูนย์ข้อมูลทรัพยากรท้องถิ่น	
1.สามารถรวบรวม และบันทึกข้อมูล ทรัพยากรท้องถิ่นได้	1.มีห้องศูนย์ข้อมูลทรัพยากรท้องถิ่น โดยมีข้อมูลต่างๆ ในรูปแบบ เอกสารและคอมพิวเตอร์ดังนี้ 1.1 รายงานการสำรวจเก็บรวบรวมทรัพยากรท้องถิ่นหมู่ละ 1 เล่ม 1.2 ทะเบียนทรัพยากรในพื้นที่ปกปักทรัพยากรท้องถิ่น จำนวน 6 เล่ม และทะเบียนทรัพยากรในชุมชน จำนวน 6 เล่ม - ทะเบียนพรรณไม้ - ทะเบียนแหล่งทรัพยากร - ทะเบียนพันธุ์สัตว์ - ทะเบียนโบราณคดี - ทะเบียนชีวภาพอื่นๆ - ทะเบียนภูมิปัญญา
2.อธิบายขั้นตอน วิธีการการจัดเก็บและ สืบค้นข้อมูลในรูปแบบต่างๆ ได้	1.3 ไฟล์ทะเบียนทรัพยากร จำนวน 8 ไฟล์ และไฟล์การบันทึกใบงาน การสำรวจและจัดทำฐานทรัพยากรท้องถิ่นจำนวน 9 ใบงาน 1.4 รายงานประจำปี จำนวน 1 เล่ม 1.5 ชิ้นงานที่ได้จากการสำรวจเก็บรวบรวมข้อมูลทรัพยากรท้องถิ่น
งานที่ 6 งานอนุรักษ์และใช้ประโยชน์ทรัพยากรท้องถิ่น	
1.ให้การสนับสนุนการสร้างจิตสำนึกในการ อนุรักษ์ทรัพยากร (งานสวนพฤกษศาสตร์ โรงเรียน)	1.ให้การสนับสนุนในงานสวนพฤกษศาสตร์โรงเรียน โดยการ ฝึกอบรม สนับสนุนพรรณไม้ สนับสนุนบุคลากรทางการศึกษา
2.ให้การสนับสนุนเรื่องงบประมาณ วัสดุ อุปกรณ์ อำนาจความสะดวกต่างๆ	1.ให้การสนับสนุนงบประมาณ วัสดุ อุปกรณ์ อำนาจความสะดวกต่างๆ ให้กับโรงเรียนในการดำเนินงานสวนพฤกษศาสตร์โรงเรียน

4.2.2 การดำเนินงานฐานทรัพยากรท้องถิ่น 4 ทรัพยากรท้องถิ่น

ตัวชี้วัด	สาระการดำเนินงาน
การศึกษาทรัพยากร : พืช	
1.อธิบายโครงสร้างและการเจริญเติบโต คุณสมบัติ ความสัมพันธ์กับสิ่งแวดล้อม รู้และสามารถขยายพันธุ์ ปลูกและดูแล รักษาได้	1.การเจริญเติบโตของพืช เป็นการเรียนรู้วงจรชีวิต 2.การเรียนรู้รูปลักษณ์พืช ด้านรูปร่าง รูปทรง สีผิว เนื้อ ขนาด 3.การเรียนรู้คุณสมบัติพืช ด้านเคมี ด้านฟิสิกส์ 4.การเรียนรู้ความสัมพันธ์ระหว่างพืชและสิ่งแวดล้อม ระหว่างพืช กับกายภาพ และพืชกับชีวภาพ 5.การเรียนรู้การขยายพันธุ์ การปลูก การดูแลรักษา
2.นำผลการเรียนรู้มาวิเคราะห์การใช้ประโยชน์ จากพืชได้	1.วิเคราะห์การใช้ประโยชน์จากพืช จากการเรียนรู้เรื่องรูปลักษณ์และ คุณสมบัติ 2.กำหนดการใช้ประโยชน์เป็นผังความคิด แผนภาพ 3.กระบวนการสร้างสรรค์สร้าง ผลิตภัณฑ์และสิ่งใหม่ๆ
3.อธิบายวิธีการสร้างจิตสำนึกในการ อนุรักษ์ได้	1.การจัดตั้งกลุ่ม 2.การจัดตั้งชมรม 3.การจัดกิจกรรมค่าย
การศึกษาทรัพยากร : สัตว์	
1.อธิบายโครงสร้างและการเจริญเติบโต พฤติกรรม ความสัมพันธ์กับสิ่งแวดล้อม รู้และสามารถขยายพันธุ์ และดูแลรักษาได้	1.การเจริญเติบโตของสัตว์ เป็นการเรียนรู้วงจรชีวิต 2.การเรียนรู้รูปลักษณ์ของสัตว์ ด้านรูปร่าง รูปทรง สีผิว เนื้อ ขนาด 3.การเรียนรู้พฤติกรรมของสัตว์ เช่น การเดิน การกิน การพักผ่อน การ ต่อสู้ การบิน และการเคลื่อนที่ ฯลฯ 4.การเรียนรู้ความสัมพันธ์ระหว่างสัตว์และสิ่งแวดล้อม ระหว่างสัตว์กับกายภาพ และสัตว์กับชีวภาพ 5.การเรียนรู้การขยายพันธุ์ การดูแลรักษา
2.นำผลการเรียนรู้มาวิเคราะห์การใช้ประโยชน์ จากสัตว์ได้	1.วิเคราะห์การใช้ประโยชน์จากสัตว์ จากการเรียนรู้เรื่องรูปลักษณ์และ พฤติกรรมของสัตว์ 2.กำหนดการใช้ประโยชน์เป็นผังความคิด แผนภาพ 3.กระบวนการสร้างสรรค์สร้าง ผลิตภัณฑ์และสิ่งใหม่ๆ

ตัวชี้วัด	สาระการดำเนินงาน
การศึกษาทรัพยากร : สัตว์ (ต่อ)	
3.อธิบายวิธีการการสร้างจิตสำนึกในการอนุรักษ์ได้	1.การจัดตั้งกลุ่ม 2.การจัดตั้งชมรม 3.การจัดกิจกรรมค่าย
การศึกษาทรัพยากร : ชีวภาพ	
1.อธิบายโครงสร้างและการเจริญเติบโต พฤติกรรม ความสัมพันธ์กับสิ่งแวดล้อม รู้และสามารถขยายพันธุ์ และดูแลรักษาได้	1.การเจริญเติบโตของชีวภาพอื่นๆ เป็นการเรียนรู้วงจรชีวิต 2.การเรียนรู้รูปลักษณ์ของชีวภาพอื่นๆ ด้านรูปร่าง รูปทรง สีผิว เนื้อ 3.การเรียนรู้พฤติกรรมของชีวภาพอื่นๆ เช่น การบาน การเหี่ยว ฯลฯ 4.การเรียนรู้ความสัมพันธ์ระหว่างชีวภาพอื่นๆ และสิ่งแวดล้อม ระหว่างชีวภาพอื่นๆ กับกายภาพ และสัตว์กับชีวภาพ 5.การเรียนรู้การขยายพันธุ์ การดูแลรักษา
2.นำผลการเรียนรู้มาวิเคราะห์การใช้ประโยชน์จากชีวภาพอื่นๆ ได้	1.วิเคราะห์การใช้ประโยชน์จากชีวภาพอื่นๆ จากการเรียนรู้เรื่องรูปลักษณ์และพฤติกรรมของชีวภาพอื่นๆ 2.กำหนดการใช้ประโยชน์เป็นผังความคิด แผนภาพ 3.กระบวนการสรรค์สร้าง ผลิตภัณฑ์และสิ่งใหม่ๆ
3.อธิบายวิธีการ การสร้างจิตสำนึกในการอนุรักษ์ได้	1.การจัดตั้งกลุ่ม 2.การจัดตั้งชมรม 3.การจัดกิจกรรมค่าย
การศึกษาทรัพยากร : ภูมิปัญญา	
1.อธิบายประวัติและการพัฒนาของภูมิปัญญา การดูแลรักษา ความสัมพันธ์กับสิ่งแวดล้อมได้	1.การเรียนรู้ประวัติ การพัฒนาของภูมิปัญญา 2.การเรียนรู้ลักษณะของวัฒนธรรม ภูมิปัญญา 3.การเรียนรู้ความสัมพันธ์ของวัฒนธรรมและภูมิปัญญากับสิ่งแวดล้อม 4.การจัดการดูแลรักษาภูมิปัญญา
2.นำผลการเรียนรู้มาวิเคราะห์การใช้ประโยชน์จากภูมิปัญญาได้	1.สรุปการเรียนรู้จากภูมิปัญญาและกำหนดการใช้ประโยชน์ (ผังความคิด) 2.กระบวนการสรรค์สร้าง 3.ภูมิปัญญาใหม่ และสิ่งใหม่ๆ
3.อธิบายวิธีการ การสร้างจิตสำนึกในการอนุรักษ์ได้	1.การจัดตั้งกลุ่ม 2.การจัดตั้งชมรม 3.การจัดกิจกรรมค่าย

4.3 มาตรฐานการฝึกอบรมปฏิบัติการงานฐานทรัพยากรท้องถิ่น

รูปแบบการฝึกอบรมปฏิบัติการสำหรับงานฐานทรัพยากรท้องถิ่น แบ่งออกเป็น 2 แบบคือ

1 แบบรวม ประกอบไปด้วย

- 1) การฝึกอบรมปฏิบัติการงานฐานทรัพยากรท้องถิ่น 6 งาน
- 2) การฝึกอบรมปฏิบัติการงานฐานทรัพยากรท้องถิ่น 4 ทรัพยากร

2 แบบเฉพาะ ประกอบด้วย

- 1) ฝึกอบรมปฏิบัติการ สํารวจ
- 2) จัดทำฐานทรัพยากรท้องถิ่น 9 ใบงาน

4.3.1 แบบที่ 1 แบบรวม

มาตรฐาน	ตัวชี้วัด
<p>1. การฝึกอบรมปฏิบัติการงานฐานทรัพยากรท้องถิ่น 6 งาน</p> <p>การจัดฝึกอบรม วันที่ 1</p>	<p>พิธีการ</p> <ol style="list-style-type: none"> 1. พิธีเปิด โดย ผู้อำนวยการฝึกอบรม <p>การบรรยาย</p> <ol style="list-style-type: none"> 1. แนวทางการดำเนินงานฐานทรัพยากรท้องถิ่นตามแนวทางของโครงการอนุรักษ์พันธุกรรมพืชอันเนื่องมาจากพระราชดำริฯ (อพ.สธ.) 2. งานที่ 1 งานปกปักทรัพยากรท้องถิ่น <p>การฝึกปฏิบัติการ (นำเสนอผลงานของแต่ละกลุ่ม/ตัวแทนกลุ่ม)</p> <ol style="list-style-type: none"> 1. ปกปักทรัพยากรท้องถิ่น (การสำรวจทรัพยากร การศึกษาทรัพยากร การถ่ายภาพทรัพยากร การทำตัวอย่างทรัพยากร) 2. ปกปักทรัพยากรท้องถิ่น (การทำผังแสดงทรัพยากร) 3. ปกปักทรัพยากรท้องถิ่น (การทำทะเบียนทรัพยากร) <p>สรุปการฝึกอบรมงานฐานทรัพยากรท้องถิ่น</p> <ol style="list-style-type: none"> 1. สรุปและนำเสนอผลการปฏิบัติการ ปกปักทรัพยากรท้องถิ่น

มาตรฐาน	ตัวชี้วัด
<p>2 การฝึกอบรมปฏิบัติการงานฐาน ทรัพยากรท้องถิ่น 6 งาน การจัดฝึกอบรม วันที่ 2</p>	<p>การบรรยาย</p> <p>1. งานที่ 2 งานสำรวจเก็บรวบรวมทรัพยากรท้องถิ่น</p> <ol style="list-style-type: none"> 1.1. ใบงานที่ 1 การเก็บข้อมูลพื้นฐานในท้องถิ่น 1.2. ใบงานที่ 2 การเก็บข้อมูลการประกอบอาชีพในท้องถิ่น 1.3. ใบงานที่ 3 การเก็บข้อมูลด้านกายภาพในท้องถิ่น 1.4. ใบงานที่ 4 การเก็บข้อมูลประวัติหมู่บ้าน วิถีชุมชน 1.5. ใบงานที่ 5 การเก็บข้อมูลการใช้ประโยชน์ของพืชในท้องถิ่น 1.6. ใบงานที่ 6 การเก็บข้อมูลการใช้ประโยชน์สัตว์ในท้องถิ่น 1.7. ใบงานที่ 7 การสำรวจเก็บข้อมูลการใช้ประโยชน์ชีวภาพอื่นๆ 1.8. ใบงานที่ 8 การเก็บรวบรวมภูมิปัญญาท้องถิ่น 1.9. ใบงานที่ 9 การรวบรวมข้อมูลแหล่งทรัพยากรธรรมชาติและโบราณคดี <p>การฝึกปฏิบัติการ (นำเสนอผลงานของแต่ละกลุ่ม/ตัวแทนกลุ่ม)</p> <ol style="list-style-type: none"> 1. ใบงานที่ 2 งานสำรวจเก็บรวบรวมทรัพยากรท้องถิ่น 2. ใบงานที่ 5 การเก็บข้อมูลการใช้ประโยชน์ของพืชในท้องถิ่น 3. ใบงานที่ 6 การเก็บข้อมูลการใช้ประโยชน์สัตว์ในท้องถิ่น 4. ใบงานที่ 7 การสำรวจเก็บข้อมูลการใช้ประโยชน์ชีวภาพอื่น 5. ใบงานที่ 8 การเก็บรวบรวมภูมิปัญญาท้องถิ่น <p>สรุปการฝึกอบรมงานฐานทรัพยากรท้องถิ่น</p> <ol style="list-style-type: none"> 1. สรุปและนำเสนอผลการปฏิบัติการใบงานที่ 4 ใบงานที่ 8 – 9

มาตรฐาน	ตัวชี้วัด
<p>1. การฝึกอบรมปฏิบัติการงานฐานทรัพยากร ท้องถิ่น 6 งาน การจัดฝึกอบรม วันที่ 3</p>	<p>การบรรยาย</p> <ol style="list-style-type: none"> 1. บรรยาย : งานที่ 3 งานปลูกรักษาทรัพยากรท้องถิ่น <ol style="list-style-type: none"> 1.1. การจัดหาและรวบรวมทรัพยากรท้องถิ่น การปลูก และ รักษา ทรัพยากรท้องถิ่น 1.2. การติดตามการเจริญเติบโตและการเปลี่ยนแปลงของ ทรัพยากรท้องถิ่น เช่น แบบบันทึกการ เปลี่ยนแปลง 1.3. การวิเคราะห์สภาพพื้นที่ การกำหนดการใช้ประโยชน์พื้นที่ การทำผังภูมิทัศน์ <p>การฝึกปฏิบัติการ (นำเสนอผลงานของแต่ละกลุ่ม/ตัวแทนกลุ่ม)</p> <ol style="list-style-type: none"> 1. แสดงแนวคิด การจัดหาและรวบรวมทรัพยากรท้องถิ่น 2. การวิเคราะห์สภาพพื้นที่ การกำหนดการใช้ประโยชน์พื้นที่ การ ทำผังภูมิทัศน์ 3. การปลูก และรักษา ทรัพยากรท้องถิ่น 4. ออกแบบการติดตามการเจริญเติบโตและการเปลี่ยนแปลงของ ทรัพยากรท้องถิ่น <p>สรุปการฝึกอบรมงานฐานทรัพยากรท้องถิ่น</p>
<p>1. การฝึกอบรมปฏิบัติการงานฐานทรัพยากร ท้องถิ่น 6 งาน การจัดฝึกอบรม วันที่ 4</p>	<p>การบรรยาย</p> <ol style="list-style-type: none"> 1. งานที่ 4 งานอนุรักษ์และใช้ประโยชน์ทรัพยากรท้องถิ่น <ol style="list-style-type: none"> 1.1. การฟื้นฟู บำรุงรักษา ขยายพันธุ์เพิ่มขึ้นและแจกจ่าย ให้กับชุมชน ตำบล 1.2. การใช้ประโยชน์ทรัพยากรท้องถิ่นอย่างยั่งยืน เช่น การ จัดการท่องเที่ยวเชิงนิเวศน์ การพัฒนาผลิตภัณฑ์จาก ทรัพยากรในท้องถิ่น แหล่ง เรียนรู้ ฯลฯ

มาตรฐาน	ตัวชี้วัด
<p>1.การฝึกอบรมปฏิบัติการงานฐานทรัพยากรท้องถิ่น 6 งาน</p> <p>การจัดฝึกอบรม วันที่ 4 (ต่อ)</p>	<p>2. งานที่ 5 งานศูนย์ข้อมูลทรัพยากรท้องถิ่น</p> <p>1.3. การรวบรวมและการบันทึกข้อมูลทรัพยากรท้องถิ่น (ทรัพยากรกายภาพ ทรัพยากรชีวภาพ ทรัพยากรวัฒนธรรมและภูมิปัญญา)</p> <p>1.4. ระบบการจัดเก็บและสืบค้นได้ (เอกสาร และคอมพิวเตอร์) โดย : เจ้าหน้าที่ อพ.สธ.</p> <p>3. งานที่ 6 งานสนับสนุนในการอนุรักษ์และจัดทำฐานทรัพยากรท้องถิ่น</p> <p>3.1 สนับสนุนการสร้างจิตสำนึกในการอนุรักษ์ทรัพยากร (งานสวนพฤกษศาสตร์โรงเรียน)</p> <p>3.2 สนับสนุนในเรื่องงบประมาณ วัสดุอุปกรณ์ อำนาจ ความสะดวกต่างๆ</p> <p>การฝึกปฏิบัติการ (นำเสนอผลงานของแต่ละกลุ่ม/ตัวแทนกลุ่ม)</p> <p>1) ปฏิบัติการ : การฟื้นฟู ขยายพันธุ์ บำรุงรักษา</p> <p>2) ปฏิบัติการ : การจัดเก็บและสืบค้นได้</p> <p>พิธีการ</p> <p>2. พิธีปิด และมอบเกียรติบัตร</p>

มาตรฐาน	ตัวชี้วัด
<p>2. การฝึกอบรมปฏิบัติการงานฐานทรัพยากรท้องถิ่น 4 ทรัพยากร</p> <p><u>การจัดฝึกอบรม วันที่ 1</u></p>	<p>พิธีการ</p> <p>พิธีเปิด บรรยาย : แนวทางการดำเนินงานฐานทรัพยากรท้องถิ่นตามแนวทางของโครงการอนุรักษ์พันธุกรรมพืชอันเนื่องมาจากพระราชดำริฯ (อพ.สธ.)</p> <p>การบรรยาย</p> <ol style="list-style-type: none"> 1. การเรียนรู้การเจริญเติบโตของพืช <ol style="list-style-type: none"> 1.1.สรุปการเรียนรู้จากพืช และกำหนดการใช้ประโยชน์ (ฝังความคิด) 1.2. กระบวนการสรรค์สร้าง 1.3. ผลិតภัณฑ์ และสิ่งใหม่ๆ 2. การเรียนรู้รูปลักษณ์และคุณสมบัติของพืช 3. การเรียนรู้ความสัมพันธ์ระหว่างพืชและสิ่งแวดล้อม 4. การขยายพันธุ์ การปลูก การดูแลรักษา <p>การฝึกปฏิบัติการ (นำเสนอผลงานของแต่ละกลุ่ม/ตัวแทนกลุ่ม)</p> <ol style="list-style-type: none"> 1. ฝึกปฏิบัติการ : การเรียนรู้รูปลักษณ์และคุณสมบัติของพืช 2. สรุปการเรียนรู้จากพืช และกำหนดการใช้ประโยชน์ (ฝังความคิด) 3. กระบวนการสรรค์สร้าง ผลิตภัณฑ์ และสิ่งใหม่ๆ นำเสนอผลงาน <p>สรุปการฝึกอบรมงานฐานทรัพยากรท้องถิ่น</p>

มาตรฐาน	ตัวชี้วัด
<p>2. การฝึกอบรมปฏิบัติการงานฐานทรัพยากร ท้องถิ่น 4 ทรัพยากร</p> <p><u>การจัดฝึกอบรม วันที่ 2</u></p>	<p><u>การบรรยาย</u></p> <ol style="list-style-type: none"> 1. การเรียนรู้การเจริญเติบโตของสัตว์ <ol style="list-style-type: none"> 1.1.สรุปการเรียนรู้จากสัตว์ และกำหนดการใช้ประโยชน์ (ฝั่งความคิด) 1.2.กระบวนการสรรค์สร้าง 1.3.ผลิตภัณฑ์ และสิ่งใหม่ๆ 2. การเรียนรู้รูปลักษณ์และพฤติกรรมของสัตว์ 3. การเรียนรู้ความสัมพันธ์ระหว่างสัตว์และสิ่งแวดล้อม 4. การขยายพันธุ์ การดูแลรักษา <p><u>การฝึกปฏิบัติการ</u> (นำเสนอผลงานของแต่ละกลุ่ม/ตัวแทนกลุ่ม)</p> <ol style="list-style-type: none"> 1. การเรียนรู้รูปลักษณ์และพฤติกรรมของสัตว์ 2. สรุปการเรียนรู้จากพืช และกำหนดการใช้ประโยชน์ (ฝั่งความคิด) 3. กระบวนการสรรค์สร้าง ผลิตภัณฑ์ และสิ่งใหม่ๆ <p><u>สรุปการฝึกอบรมงานฐานทรัพยากรท้องถิ่น</u> นำเสนอผลงาน</p>
<p>2. การฝึกอบรมปฏิบัติการงานฐานทรัพยากร ท้องถิ่น 4 ทรัพยากร</p> <p><u>การจัดฝึกอบรม วันที่ 3</u></p>	<p><u>การบรรยาย</u></p> <ol style="list-style-type: none"> 1. การเรียนรู้จากการเจริญเติบโตของชีวภาพอื่นๆ <ol style="list-style-type: none"> 1.1.สรุปการเรียนรู้จากชีวภาพอื่นๆ และกำหนดการใช้ประโยชน์ (ฝั่งความคิด) 1.2.กระบวนการสรรค์สร้าง 1.3.ผลิตภัณฑ์ และสิ่งใหม่ๆ 2. การเรียนรู้รูปลักษณ์ พฤติกรรม และคุณสมบัติของชีวภาพอื่นๆ 3. การเรียนรู้ความสัมพันธ์ระหว่างชีวภาพอื่นๆและสิ่งแวดล้อม <p>การขยายพันธุ์ การดูแลรักษา</p> <p><u>การฝึกปฏิบัติการ</u> (นำเสนอผลงานของแต่ละกลุ่ม/ตัวแทนกลุ่ม)</p> <ol style="list-style-type: none"> 1. การเรียนรู้รูปลักษณ์ พฤติกรรม และคุณสมบัติของชีวภาพอื่นๆ 2. สรุปการเรียนรู้จากชีวภาพอื่นๆ และกำหนดการใช้ประโยชน์ (ฝั่งความคิด) 3. กระบวนการสรรค์สร้าง ผลิตภัณฑ์ และสิ่งใหม่ๆ <p><u>สรุปการฝึกอบรมงานฐานทรัพยากรท้องถิ่น</u> นำเสนอผลงาน</p>

มาตรฐาน	ตัวชี้วัด
<p>2. การฝึกอบรมปฏิบัติการงานฐานทรัพยากร ท้องถิ่น 4 ทรัพยากร</p> <p><u>การจัดฝึกอบรม</u> วันที่ 4</p>	<p>การบรรยาย</p> <ol style="list-style-type: none"> 1. การเรียนรู้ประวัติการพัฒนาภูมิปัญญา <ol style="list-style-type: none"> 1.1. สรุปการเรียนรู้จากชีวภาพอื่นๆ และกำหนดการใช้ประโยชน์ (ผังความคิด) 1.2. กระบวนการสรรค์สร้าง 1.3. ผลิตภัณฑ์ และสิ่งใหม่ๆ 2. การเรียนรู้ลักษณะของวัฒนธรรมภูมิปัญญา 3. การเรียนรู้ความสัมพันธ์ของวัฒนธรรมและภูมิปัญญา กับสิ่งแวดล้อม 4. การจัดการดูแลรักษาภูมิปัญญา <p>การฝึกปฏิบัติการ (นำเสนอผลงานของแต่ละกลุ่ม/ตัวแทนกลุ่ม)</p> <ol style="list-style-type: none"> 1. การเรียนรู้ประวัติการพัฒนาภูมิปัญญา การเรียนรู้ลักษณะ ของวัฒนธรรมภูมิปัญญา 2. สรุปการเรียนรู้จากภูมิปัญญาและกำหนดการใช้ประโยชน์ (ผังความคิด) 3. กระบวนการสรรค์สร้าง ผลิตภัณฑ์ และสิ่งใหม่ๆ <p>พิธีปิด และมอบเกียรติบัตร</p>

4.3.2 แบบที่ 2 แบบเฉพาะ

1. มาตรฐานการดำเนินงานการฝึกอบรมปฏิบัติการ สํารวจและจัดทำฐานทรัพยากรท้องถิ่น 9 ใบงาน

มาตรฐาน	ตัวชี้วัด
<p>1. การฝึกอบรมปฏิบัติการ สํารวจและจัดทำฐานทรัพยากรท้องถิ่น 9 ใบงาน</p> <p><u>การจัดฝึกอบรม</u> วันที่ 1</p>	<p>ลงทะเบียน พิธีเปิด โดย ผู้อำนวยการฝึกอบรม บรรยาย แนวทางการดำเนินงานฐานทรัพยากรท้องถิ่นตามแนวทางของโครงการอนุรักษ์พันธุกรรมพืชอันเนื่องมาจากพระราชดำริฯ (อพ.สธ.)</p> <p>การบรรยาย 1. บรรยาย แนวทางการดำเนินงานฐานทรัพยากรท้องถิ่น 6 งาน 2. บรรยาย : ใบงานที่ 1 – 3 โดย เจ้าหน้าที่อพ.สธ. 2.1 ใบงานที่ 1 การเก็บข้อมูลพื้นฐานในท้องถิ่น 2.2 ใบงานที่ 2 การเก็บข้อมูลการประกอบอาชีพในท้องถิ่น 2.3 ใบงานที่ 3 การเก็บข้อมูลด้านกายภาพในท้องถิ่น</p> <p>การฝึกปฏิบัติการ (นำเสนอผลงานของแต่ละกลุ่ม/ตัวแทนกลุ่ม) 1. ปฏิบัติการ ใบงานที่ 1 – 3</p> <p>สรุปการฝึกอบรมงานฐานทรัพยากรท้องถิ่น 1. สรุปและนำเสนอผลการปฏิบัติการใบงานที่ 1 - 3</p>
<p>1. การฝึกอบรมปฏิบัติการ สํารวจและจัดทำฐานทรัพยากรท้องถิ่น 9 ใบงาน</p> <p><u>การจัดฝึกอบรม</u> วันที่ 2</p>	<p>การบรรยาย 1. ใบงานที่ 4 8 9 โดย เจ้าหน้าที่อพ.สธ. 1.1. ใบงานที่ 4 การเก็บข้อมูลประวัติหมู่บ้าน ชุมชน วิถีชุมชน 1.2. ใบงานที่ 8 การเก็บข้อมูลภูมิปัญญาในท้องถิ่น 1.3. ใบงานที่ 9 การเก็บข้อมูลแหล่งทรัพยากรและโบราณคดีในท้องถิ่น</p> <p>การฝึกปฏิบัติการ (นำเสนอผลงานของแต่ละกลุ่ม/ตัวแทนกลุ่ม) 1. ปฏิบัติการ ใบงานที่ 4 ใบงานที่ 8 - 9 (ออกพื้นที่ หมู่ที่... ตำบล.....) 2. ปฏิบัติการ ใบงานที่ 4 ใบงานที่ 8 - 9 (ออกพื้นที่ หมู่ที่... ตำบล.....)</p> <p>สรุปการฝึกอบรมงานฐานทรัพยากรท้องถิ่น 1. สรุปและนำเสนอผลการปฏิบัติการใบงานที่ 4 ใบงานที่ 8 - 9</p>

มาตรฐาน	ตัวชี้วัด
<p>1. การฝึกอบรมปฏิบัติการ สํารวจและจัดทํากรุณทรพยกรทอองถึน 9 ใบงน</p> <p><u>การจ้ดฝึกอบรม</u> วันทึ 3</p>	<p>การบรรยย</p> <p>1. ใบงนทึ 5 6 7 โดย เจ้าหน้าทึอพ.สธ.</p> <p>1.1. ใบงนทึ 5 การเก็บข้อมูลการใ้ประโยชนของพีชในทอองถึน</p> <p>1.2. ใบงนทึ 6 การเก็บข้อมูลการใ้ประโยชนของสัตวึนทอองถึน</p> <p>1.3. ใบงนทึ 7 การเก็บข้อมูลการใ้ประโยชนของชีวภาพอื่่นๆในทอองถึน</p> <p>การฝึกอบรมปฏิบัติการงานกรุณทรพยกรทอองถึน 4 ทรพยกร</p> <p>1. ใบงนทึ 5 - 7 (ออกพึนทึ หมุ่ทึ... ต้บล.....)</p> <p>2. ใบงนทึ 5 - 7 (ออกพึนทึ หมุ่ทึ... ต้บล.....)</p> <p>สรุปรการฝึกอบรมงานกรุณทรพยกรทอองถึน</p> <p>สรุปรและน้าเสนอผลกรปฏิบัติการใบงนทึ 5 - 7</p>
<p>1. การฝึกอบรมปฏิบัติการ สํารวจและจัดทํากรุณทรพยกรทอองถึน 9 ใบงน</p> <p><u>การจ้ดฝึกอบรม</u> วันทึ 4</p>	<p>การบรรยย</p> <p>1. การจ้ดการกรุณทรพยกรทอองถึน โดย เจ้าหน้าทึ อพ.สธ.</p> <p>2. การน้ากรุณทรพยกรทอองถึนไปใ้ประโยชน การตึตตามและประเมึนผล</p> <p>การฝึกอบรมปฏิบัติการ สํารวจและจัดทํากรุณทรพยกรทอองถึน</p> <p>1. จ้ดท้าหะเบึนพรรณม่ในทอองถึน หะเบึนภูมิปัญญาในทอองถึน</p> <p>2. จ้ดท้าหะเบึนสัตวึนทอองถึน หะเบึนชีวภาพอื่่นๆในทอองถึน</p> <p>3. รวบรวมข้อมูล 9 ใบงน บันทึกรุณทรพยกรทอองถึน</p> <p>สรุปรการฝึกอบรมงานกรุณทรพยกรทอองถึน</p> <p>1. สรุปรการฝึกอบรมปฏิบัติการสํารวจและจัดทํากรุณทรพยกรทอองถึน</p> <p>พึธีการ</p> <p>พึธีปึด และมอบเก็ยรตึบ้ตร</p>